

# 相揪來接種， 流感 遠離我



撰文◎辦事員 廖芷瑩

「你們是醫院來的嗎？你們要來打針嗎？」  
一群小朋友們有說有笑地問我。  
「對阿！你們知道今天要打什麼針嗎？」  
「流感疫苗！」小朋友們異口同聲地回答。  
「那你們今天要打針嗎？」

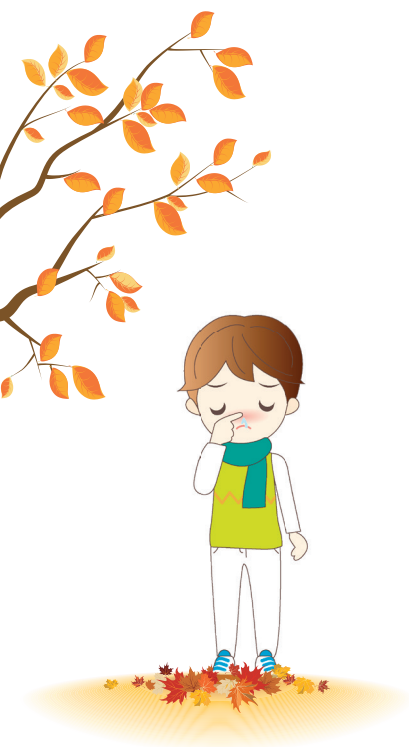


只見原本笑嘻嘻的小朋友，個個癢起嘴，表情心不甘情不願。  
我不禁莞爾一笑：「護理師阿姨很厲害，打針不會痛喔！你們都很勇敢對不對，要加油喔！」

每年10月，是學校和醫院最忙碌的日子，因為我們都有共同必須完成的任務—為學童以及教職員施打流感疫苗。當然，在施打的過程中，震耳欲聾的哭鬧聲也未曾間斷過，雖然心中難免會不捨，但為了增強兒童自身的保護力，挨這一針，是值得的。

## 什麼是流感疫苗

流感疫苗是一種不活化疫苗，透過施打在我們人體內，讓我們的免疫系統進行抗體的製造，自我產生保護力。





## 為什麼每年都要打流感疫苗

因流感病毒極易產生變異，幾乎每年流行的病株都有些許不同，即使去年施打過的疫苗，也會因當年流行不同的病株，無法產生免疫力，導致保護效果降低，因此建議每年都接種一次，是全球一致性的作法。

## 哪些對象可以施打公費流感疫苗

只要您符合以下條件者，都可以至醫療院所施打：

1. 滿6個月以上至國小入學前幼兒（8歲以下兒童初始接種需要施打兩劑之外，其餘情形每年只要接種一劑流感疫苗即可。）
2. 國小、國中、高中、高職、五專一至三年級學生，以及少年矯正學校及輔育院學生
3. 50歲以上成人
4. 具有潛在疾病者，包含高風險慢性病人（如：糖尿病患者、BMI $\geq$ 30等、罕見疾病者及重大傷病患者。）
5. 孕婦及6個月內之嬰兒父母
6. 幼兒園托育人員及托育機構專業人員
7. 機構對象
8. 醫事及衛生防疫相關人員
9. 畜禽業及動物防疫相關人員

## 哪些人不能打流感疫苗

1. 已知對「蛋」之蛋白質有嚴重過敏者
2. 已知對疫苗的成分有過敏者
3. 過去注射曾經發生嚴重不良反應者

## 打了就不會得流感嗎

每個人接種流感疫苗後所產生的保護力效果，也會依個人體質的不同而有所不同，接種流感疫苗除了預防自己得到流感外，如果真的不幸得到了流感，也會因當年有接種流感疫

苗，而減緩（降低）病狀。

## 打了會有什麼副作用嗎

目前政府所採購的流感疫苗，皆符合我國衛生福利部食品藥物管理署登記規定，且經我國藥政單位核准使用／進口，疫苗與其他任何藥物一樣有可能造成副作用（如：立即型過敏反應等，但這種機率是相當小的）。

接種後可能會有注射部位疼痛、紅腫，少數的人會有發燒、頭痛、肌肉痠痛、噁心、皮膚搔癢、蕁麻疹或紅疹等症狀，通常會在發生後1~2天內自然恢復，嚴重的副作用（如：呼吸困難、聲音沙啞、氣喘、眼睛或嘴唇腫脹、心跳加速等），而這些嚴重的不良反應，通常會在接種後幾分鐘或幾小時內即出現症狀，若不幸發生了嚴重的副作用，請立即就醫，並告知醫護人員有接種流感疫苗，以利後續醫療診斷上的處理。

臺灣歷年來，流感疫情多自11月下旬開始升溫，於年底至隔年年初達到疫情的高峰，一般會在隔年的2、3月趨於平緩，而接種疫苗後，仍需要一段時間讓身體產生保護力，因此建議高危險及高傳播族群，應於每年10月流感季節開始時，及早期接種流感疫苗，除了可以預防自身感染流感之外，就算不幸得到流感，也能延緩病症的嚴重性喔！



### 作者介紹

廖芷瑩

慈濟大學公共衛生所學士、國防醫學院公共衛生研究所碩士，多年參與政府委託醫療院所辦理校園流感疫苗集中計畫、辦理多元社區健康促進相關活動。