

# 冠狀動脈心臟病 與 心導管檢查

撰文◎內科加護病房護理師 張雪芳

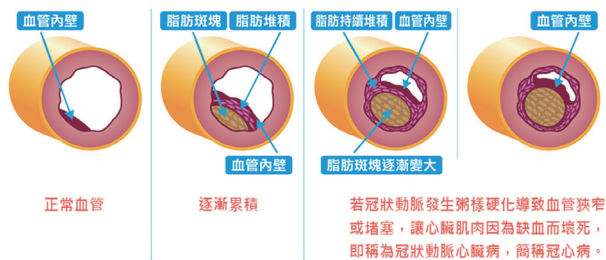
根據衛生福利部的統計資料顯示，心臟疾病已經成為國人第2號死亡殺手，僅次於癌症。

隨著飲食逐漸西化，國人發生心血管疾病的年齡有逐年下降的趨勢、死亡率則是逐年升高的趨勢。

## 冠狀動脈心臟病

「冠狀動脈」是位於心臟表面的動脈血管，分為左、右兩條，一般而言，左冠狀動脈供應65%的心臟血流，右冠狀動脈供應35%的心臟血流。隨著人體老化或是個人生活習慣（例如吸菸等）影響，導致血液當中如膽固醇與脂肪等不好的物質沉澱在血管管壁上，形成「粥狀硬化斑塊」，過多的斑塊將使冠狀動脈內腔狹窄或阻塞，使血液供給不足，進而導致胸痛、呼吸急促、上肢疼痛、盜汗、嘔吐等常見的心血管疾病症狀，也就會造成心臟缺氧而引發心絞痛，甚至進而導致心臟組織損壞，發生急性心肌梗塞、心臟衰竭甚至猝死。

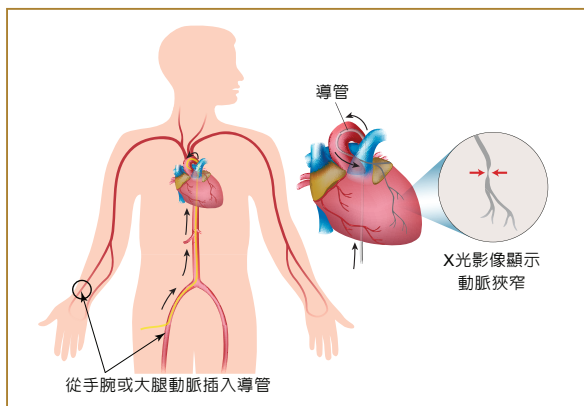
一般要狹窄到75%以上，才會有症狀。症狀中以胸悶胸痛最常見。如果不增加耗氧量（例如運動等），氧氣供應仍然足夠心臟肌肉所需，在休息狀態下，也不一定會有症狀。冠狀動脈狹窄



的治療，主要是以藥物為基礎，由心導管介入性治療或外科繞道手術等方式，來改善冠狀動脈血流。

## 心導管術

「心導管術」是藉由針刺方式，一般由右手腕部（橈動脈）或右側鼠蹊部（股動脈）經皮膚穿刺進入血管，使用特殊導管順著導線，在X光機的透視導引下，到達心臟或血管進行檢查的手術。一般冠狀動脈在的X光之下是看不見的，必須經由心導管將顯影劑注入冠狀動脈內，才會在X光下顯影。這是目前診斷冠狀動脈心臟病最準確的方式，可以清楚地了解到血管阻塞的位置和嚴重度，進而決定最合適的治療（包括氣球擴張術、支架置放術等方法）。



## 介入性治療

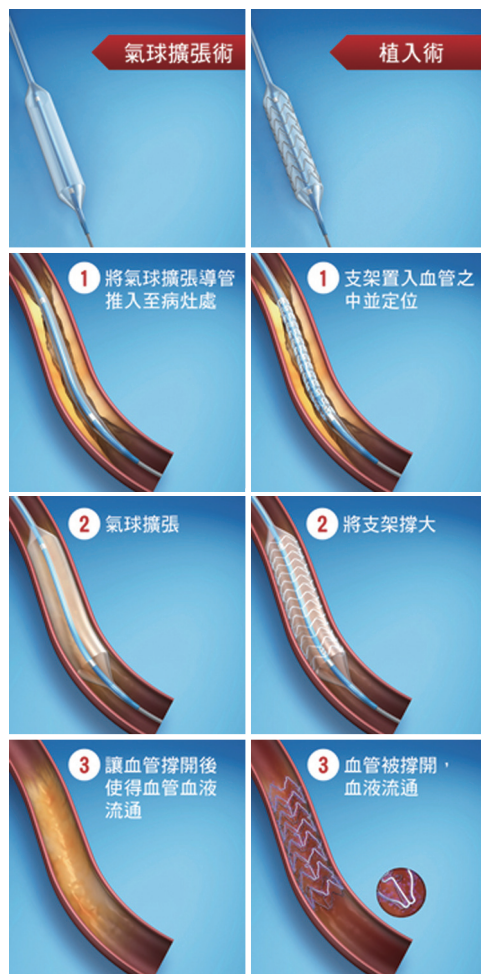
「介入性治療」為治療冠狀動脈心臟病的主要方式，是經心導管把氣球導管或血管支架等介入性治療器械，送入阻塞的冠狀動脈，對狹窄病變處進行擴張的一種心導管治療技術。可分成：

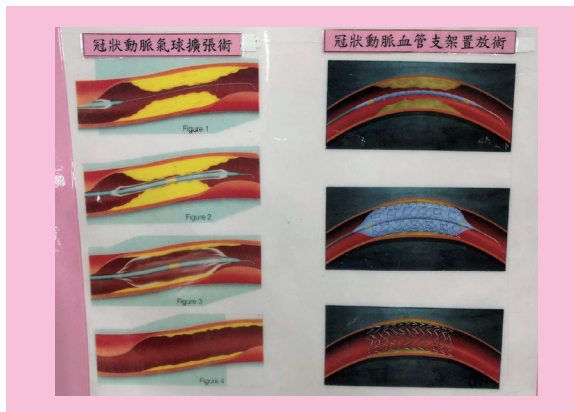
### 冠狀動脈氣球擴張術

將非常小的氣球導管置入阻塞的動脈，接著使氣球膨脹，將堆積了斑塊的動脈血管壁撐開，藉由壓力以疏通阻塞的區域，改善心臟的血液循環，降低心臟病發作的風險。一般在進行氣球擴張時，胸部會覺得有些壓迫感或有些疼痛，是正常現象，請告訴醫師或護理師，當氣球移除後，這些症狀應該很快就會消失。治療時間通常花費1至數小時。

### 冠狀動脈血管支架置放術

將裝有支架的氣球導管進入動脈的狹窄部位，利用氣球膨脹使支架在狹窄的動脈內展開並間接地撐開狹窄的血管，以增加動脈血管的通暢空間而增進動脈血管的通暢程度，使血管保持原來管徑之擴張狀態，可撐開窄化的動脈，讓心臟的血液回復。





經過心導管介入性治療後，要特別注意是否有支架內血栓的發生，如果突然出現胸口疼、胸悶，合併冒冷汗、噁心、嘔吐、頭暈以及快暈倒等不舒服的症狀時，一定要立刻回診治療。

術後必須積極預防血管再度阻塞，遠離危險因子，除包括要養成清淡飲食、定時運動、戒菸、控制三高、生活規律等，也要嚴格遵守醫囑，不任意停藥也是必要的預防措施，如此才是最完整的治療。



## 心導管術後注意事項

在接受心導管術治療後，首先要自行注意傷口處是否有血腫、腫塊、瘀血、瘀青；若是經股動脈，也有可能因為血腫而壓迫到股神經，導致走路時會痛，應立刻回診治療。另外，由於心導管術會在橈動脈處或股動脈處有傷口，若是經橈動脈，則在手術結束後隔天晚上就可淋浴，但傷口處也應貼上OK繃，直到導管插入部位傷口癒合（約5天）。至於經股動脈，在手術結束後的前3天，宜乾洗澡，第4天才可淋浴，且應在傷口處貼上OK繃，直到導管插入部位傷口癒合（約1週），儘量保持傷口乾燥，避免細菌感染，使傷口儘早復原。

一般冠狀動脈心臟病人從住院、治療到出院，只需住院治療3天2夜就可出院。在接受心導管介入性治療後，會送往普通病房或加護病房觀察，若無特殊不舒服情況，通常術後隔天即可出院。於出院後1週及1個月須回門診複診，確認心臟是否有不適症狀，以及傷口是否復原良好；後續約2-3個月再回診追蹤即可。

### 作者介紹

張雪芳



畢業於馬偕醫護管理專科學校。於臨床擔任護理師工作13年，曾任職於呼吸照護中心、內科病房及內、外科加護病房。



**如果您吸菸，請規劃戒菸方式**

您可以聯絡戒菸組織或機構協助您戒菸，也可以使用一些藥物輔助。



**盡量減重，即使只有幾公斤也好**

只要減輕2.5-5公斤的體重，就能大幅降低罹患心臟病的風險。



**在日常生活中養成適度運動的習慣**

規律運動不但是燃燒脂肪的最佳方法，也能讓身體釋出天然化學物質，例如腦內啡和血管擴張劑，幫助您保持血管健康。



**監測血壓、膽固醇和血糖**

除了定期測量血壓、膽固醇和血糖以外，請您控制鈉的攝取量、維持健康的飲食習慣、規律運動、保持健康的體重，並服用醫師處方的所有藥物。



**定期回診**

診斷出冠狀動脈疾病之後，請您務必定期回診接受醫師檢查。



**確實用藥**

為避免急性支架血栓，一般建議應服用兩種抗血小板凝結藥物一年，才能維持療效與降低血管再次狹窄與支架內血栓的發生。