

如何預防？

1. 有效隔離作業環境，採用密閉生產或裝設局部排氣設備、集塵裝置。
2. 定期健康檢查及健康管理，包含新進勞工體檢、特殊健康檢查。
3. 提供勞工必要之安全衛生教育訓練及知識。
4. 提供勞工適當、充足之個人防護具(呼吸道、皮膚防護等)。



服務時間：每週一～週五 08:30-17:30
諮詢電話：(03) 3498765 · 3283175
傳 真：(03) 3283176

如果您懷疑身體不適跟工作有關，可至職業傷病防治中心尋求協助

各區職業傷病防治中心聯絡窗口

長庚醫療財團法人
林口長庚紀念醫院
☎ 專線 03-3498765

國立臺灣大學醫學院附設醫院
☎ 02-23123456 分機 67067、67491

臺北榮民總醫院
☎ 專線 02-28716101
02-55681084

中國醫藥大學附設醫院
☎ 04-22052121 分機 4509

彰化基督教醫療財團法人
彰化基督教醫院
☎ 04-7238595 分機 4131、4132

中山醫學大學附設醫院
☎ 04-24739595 分機 56207、56208

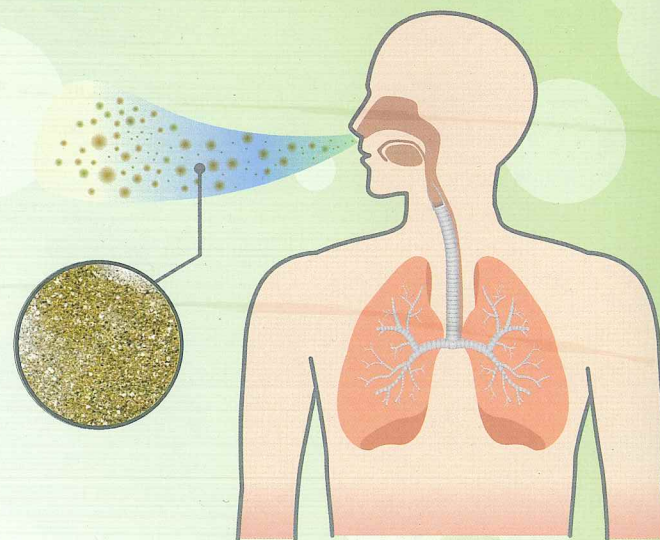
國立臺灣大學醫學院附設醫院
雲林分院
☎ 05-6330002 分機 8131、8132

國立成功大學醫學院附設醫院
☎ 06-2353535 分機 4939

高雄醫學大學附設中和紀念醫院
☎ 07-3133604 分機 37

佛教慈濟醫療財團法人
花蓮慈濟醫院
☎ 專線 03-8462972

硬金屬肺病



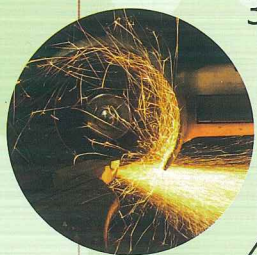
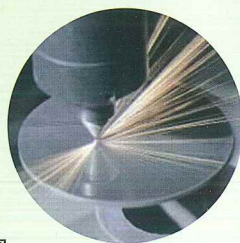
甚麼是硬金屬？

如鈷、鎢、錫、銀、鉬、鈦、鎳、石墨及燒結金屬等硬度高之金屬。



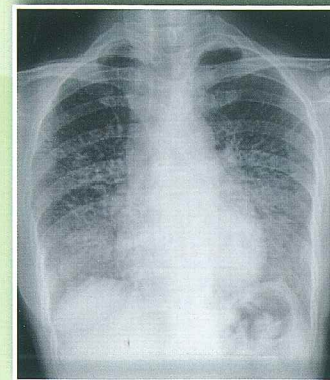
可能暴露行業

1. 金屬合成之陶瓷製品、鎢鋼合金工具、鑽石刀具、五金研磨工具等製造過程。
2. 使用硬金屬工具於切割，鑽孔，研磨或拋光作業。
3. 錫礦及石墨礦的開採、冶煉、精煉、生產和使用錫合金和焊料。
4. 在玻璃、農藥、顏料食品、電子零件生產及合成橡膠硫化製程。



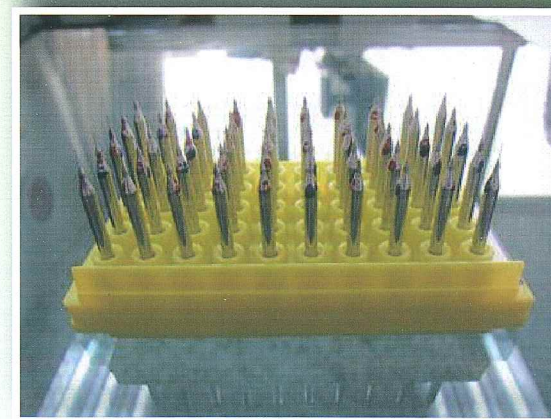
目標疾病

氣喘、間質性肺疾病、肺纖維化、塵肺症、肺癌等。



案例

楊小姐今年四十三歲，主訴自年初開始即有咳嗽症狀，並且症狀加劇變成呼吸喘、說話困難的情況。楊小姐從事印刷電路板鑽頭工具研磨4年，每日工時8小時。作業時有多台研磨機於室內封閉場所同時運轉，作業過程機台未有任何粉塵捕集設備，每人每日約研磨3千支鑽頭，研磨過程需以顯微鏡檢視鑽頭研磨程度，頭部需一定程度之貼近研磨機砂輪部份。楊小姐工作中未戴口罩及穿著防塵衣，工作檯面可見黑色粉末，下班後鼻孔經常清出黑色粉末。經過職業醫學專科醫師依據其疾病檢查結果及現場訪視後評估，診斷為：職業暴露硬金屬所造成之肺疾病。



鑽頭成分含鎢碳94%、鈷6%，研磨過程暴露硬金屬粉塵。