

## Rotigotine 外用貼片衛教單張

學名	商品名	中文名	含量/劑型
Rotigotine	Neupro® Transdermal Patch	紐普洛穿皮貼片劑	6 毫克/24 小時

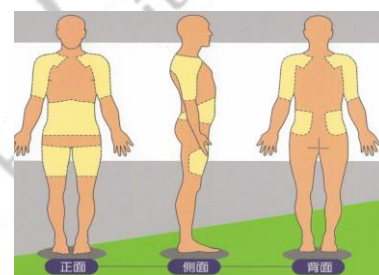
◆ **用途：**(一種藥可能會有許多療效，下述僅為此藥常用用途，若您的病情與下述不同，請與我們聯絡)  
治療帕金森氏症的症狀。

◆ **不宜使用此藥的情形(使用禁忌)：**  
已知對 rotigotine 或配方中的賦形劑過敏者。

◆ **用量與用法：**  
每天於固定時間貼一次，24 小時後於另一部位更換新的貼片。貼片不可剪裁。

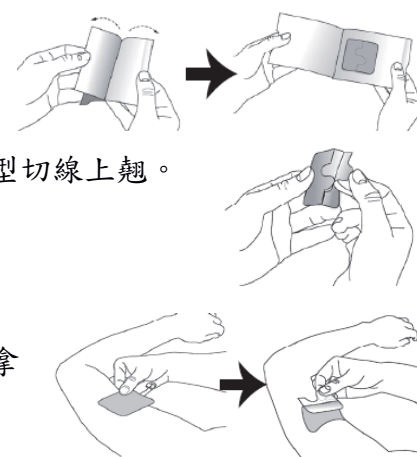
### 黏貼部位：

- ✓ 潔淨、乾燥、沒有損傷的皮膚表面。
- ✓ 肩部、上肢、腹部、側腰部、大腿、臀部。
- ✓ 每日輪流貼於不同部位，相同部位於 14 天內不可再貼新貼片。
- ✗ 不可貼於發紅、受刺激、損傷的皮膚。
- ✗ 不可貼於剛擦乳霜、乳液、或粉末的皮膚。
- ✗ 不可貼於會因穿著而磨擦掉貼片部位或皮膚皺摺處。



### 使用步驟：

- ↓ 先撕下前一天貼的貼片，將黏性面朝內對折並壓緊放置一旁。  
(第一次使用請略過此步驟)
- ↓ 抓緊包裝袋兩邊撕開，取出貼片，保留包裝袋稍後使用。
- ↓ 保護膜面朝上，將貼片左右兩邊邊緣向下折，讓保護膜中肩 S 型切線上翹。
- ↓ 撕掉其中一片保護膜，請勿碰觸黏性貼面
- ↓ 黏性貼面向下貼到乾淨皮膚上，再撕掉另一邊保護膜。
- ↓ 以掌心緊壓貼片 20-30 秒，確認貼片黏緊皮膚。
- ↓ 用過對折的貼片放進先前保留的包裝袋，並安全的丟棄到小孩拿不到地方。
- ↓ 用肥皂及清水將手洗淨。



### ◆ 貼片掉落或忘記更換新貼片時該如何處理？

1. 應立即貼上新的貼片，到了下次的給藥時間，再換貼另一片貼片，不可同時貼二片來補償忘記貼的劑量。
2. 如果貼片脫落，請重新貼上，若需要可用透氣膠帶將邊緣貼牢。若貼片失去黏性脫落，請再補貼上一片新片，再於隔日原貼片時間更換新片。

### ◆ 注意事項：

1. 貼片的背層含鋁。為了避免皮膚燒傷，在進行核磁共振造影或心臟電擊前，應先移除貼片，執行完後再貼一個新的貼片。
2. 洗澡、游泳或淋浴不會影響貼片。避免將貼片長時間曝露在外部的熱源(過度日曬、三溫暖、電熱毯)。

該藥品的資訊無法全部列出，若您有任何藥物使用的問題，請向您的醫師或藥師詢問

思主公醫院藥物諮詢專線：26723456 轉 7034、7150。【2021/7/16 修訂】

BTC00EG02-02

### Rotigotine 外用貼片衛教單張

學名	商品名	中文名	含量/劑型
Rotigotine	Neupro® Transdermal Patch	紐普洛穿皮貼片劑	6 毫克/24 小時

3. 將使用過的貼片向內對摺，放進裝貼片的小袋內，將之安全的丟棄到小孩拿不到的地方。
4. 本藥品可能會嚴重影響開車及操作機器的能力，若您在接受本藥治療時，出現嗜睡、突然睡著情況，請勿駕車、操作重機械或從事危險性活動，以免導致嚴重傷害或死亡。
5. 貼片部位皮膚紅、腫、癢持續幾天以上，或變得更嚴重，或蔓延到其它部位，請告知醫師。在痊癒前，應避免直接照射陽光，因可能導致皮膚變色。
6. 若您或您的家人注意到您有不尋常的慾望或行為(如:賭博上癮、暴飲暴食、衝動性消費等)，請告知您的醫師。
7. 不要突然停藥，請依照醫師指示，緩慢降低劑量，然後再完全停止使用。
8. 懷孕或準備懷孕、哺乳、嚴重肝功能問題、心血管疾病、高血壓，充血性心衰竭、運動障礙(肌肉異常運動)、黑色素瘤或精神病性精神疾病，請先告知醫師。
9. 建議在治療期間定期作眼睛檢查，若在檢查排程之間發現有任何視力方面的問題，應馬上聯絡您的醫師。

◆ **可能引起的副作用和發生時的處理方法：**

服用藥後副作用不常發生，但偶爾有

症狀	處理方法
<ul style="list-style-type: none"> <li>- 嚴重過敏(蕁麻疹、臉或手部腫脹、口腔或咽喉腫脹、胸悶或呼吸困難)</li> <li>- 過量(噁心、嘔吐、低血壓、不自主運動、幻覺、精神錯亂、痙攣)</li> <li>- 猝睡</li> <li>- 體溫升高、肌肉僵硬、意識改變</li> </ul>	<p>請撕下貼片，並立即就醫</p>
<ul style="list-style-type: none"> <li>- 黏貼部位反應(發紅、發炎、水泡、疼痛、腫脹)</li> <li>- 妄想、幻覺、精神錯亂、情緒激動、攻擊性行為、瞻妄</li> <li>- 賭博上癮、暴飲暴食、衝動性消費、性慾增強</li> <li>- 頭暈、頭痛、嗜睡、噁心、嘔吐、心悸、水腫、虛弱、口乾、便秘、體重減輕</li> </ul>	<p>症狀嚴重或持續時，請告知醫師</p>

◆ **藥品儲存：**

1. 儲放在 30°C 以下，避光、避濕、避熱。
2. 將藥品放在孩童拿不到的地方，同時勿將此藥送予他人使用。

該藥品的資訊無法全部列出，若您有任何藥物使用的問題，請向您的醫師或藥師詢問

恩主公醫院藥物諮詢專線：26723456 轉 7034、7150。【2021/7/16 修訂】

BTC00EG02-02