

Lixisenatide/insulin glargine 注射劑衛教單張

學名/含量	商品名	中文名	含量/劑型
Lixisenatide 50 微克/毫升 Insulin glargine 100 單位/毫升	Soliqua®	爽胰達注射劑	3 毫升/筆

- ◆ **用途：**(一種藥可能會有許多療效，下述僅為此藥常用用途，若您的病情與下述不同，請與我們聯絡)
用於第二型糖尿病，用以控制血糖。

- ◆ **注射部位：**

1. 手臂外側：上臂外側中 1/3 處，請避開上臂上 1/3 及靠近手肘處注射。
2. 腹部：用拳頭將肚臍遮住，此範圍勿施打；往外約一個手掌寬的距離內注射。
3. 大腿：大腿上段外側處，請避開大腿內側(神經血管多)及腹股溝。
4. 避免注射於脂肪增生、有硬塊、發炎、水腫或有感染跡象的部位



- ◆ **用量與用法：**

爽胰達注射劑依醫生指示劑量，一天一次，於餐前 1 小時內施打。每日都固定在同一餐的餐前進行注射，可選定最方便注射的那一餐。

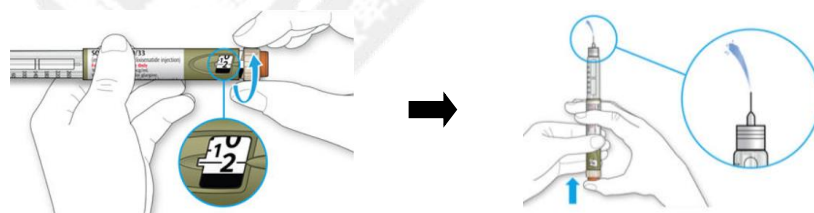
注射步驟：

1. 使用全新的注射筆，從冰箱取出應至少放室溫 1 小時回溫，注射冰冷藥品會較痛。
2. 用肥皂將雙手徹底洗乾淨後擦乾。
3. 檢查注射液是否為澄清無色且無任何異物。
4. 以酒精棉消毒爽胰達注射劑的橡皮膜處，將針頭垂直緊密旋入注射筆上。



5. 移除針頭之外蓋及內蓋，保留外蓋，內蓋可丟棄
6. 每次注射前都應進行測試，檢查注射筆及針頭運作正常。

旋轉劑量設定鈕至 2，針頭朝上並按壓按鈕到底，針頭出現液體即表示運作正常



- 若無液體流出，請再重複此步驟直到液體流出。
 - 若重複 3 次後仍無液體流出，則表示針頭可能阻塞，此時請更換針頭並依上述步驟重新測試。
 - 若更換針頭後仍無液體流出，則可能是注射筆故障，請更換一支新的注射筆。
 - 若藥液中看到氣泡，此屬正常現象對您無害。
7. 旋轉所需劑量與指示線對齊，當劑量調錯時可以相反方向調回正確劑量。再次檢查劑量無誤時，即可準備注射。

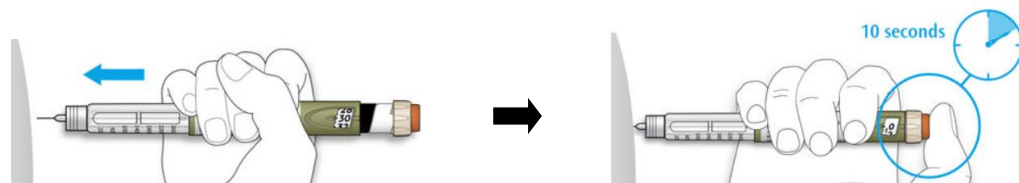


藥品的資訊無法全部列出，若您有任何藥物相關的問題，請向您的醫師或藥師詢問
恩主公醫院藥物諮詢專線：26723456 轉 7034、7150。【2021/12/21 修訂】

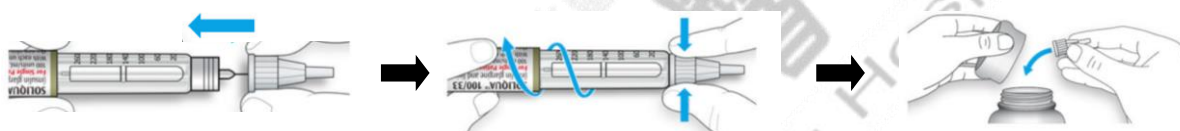
Lixisenatide/insulin glargine 注射劑衛教單張

學名/含量	商品名	中文名	含量/劑型
Lixisenatide 50 微克/毫升 Insulin glargine 100 單位/毫升	Soliqua®	爽胰達注射劑	3 毫升/筆

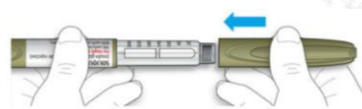
8. 在預定注射部位，以酒精棉由內往外消毒，待酒精乾才可注射。
9. 將針頭推入皮膚，注射鈕按壓到底後停留至少 10 秒後再拔出注射筆。



10. 每次注射完畢請移除針頭。針頭套回外蓋後用力壓緊，壓注針頭外蓋最寬處，旋轉注射筆多次以移除針頭，使用過之針頭丟入防穿刺容器。



11. 注射筆套回筆蓋並妥善保存，儲存方式請見下述。



◆ 藥品儲存：

1. 未開封：2-8°C 冷藏。不可冷凍。依有效期限存放。
2. 已開封：不冷藏置室溫 25°C 以下，至多保存 28 天；不冷藏置室溫 30°C 以下，至多保存 14 天。(於筆身註記開封日)
3. 旅行時不可置於身上的衣服口袋及車內或飛機行李艙中。

◆ 注意事項：

1. 注射部位需輪換，可在同一區塊內接連注射，但注射針距間應保持一指寬。
2. 每次注射後務必取下針頭，以避免汙染、感染、藥液滲漏、針頭阻塞及不正確的劑量。
3. 用過的針頭存放在不易被穿刺的容器，並用蓋子栓緊，帶回醫院回收。
4. 治療期間可能會發生低血糖，請注意低血糖的症狀，駕駛、進行其他需要您提高警覺性的工作或活動時請小心。
5. 常見的副作用為噁心、嘔吐、腹瀉，大多為輕微且暫時性的，大部分會隨使用時間越久而減緩。
6. 若服用此藥時同時服用口服避孕藥，則可能無法有效防止懷孕。如果您正在服用口服避孕藥，請於注射此藥前至少 1 小時或注射此藥後至少 11 小時再服用。
7. 若您無法透過嘴巴喝飲料或感覺胃部不適、嘔吐或持續不斷的腹瀉，您須避免脫水。請聯絡醫師瞭解應如何處理。脫水可能會引發新的腎臟問題或加劇。

藥品的資訊無法全部列出，若您有任何藥物相關的問題，請向您的醫師或藥師詢問
恩主公醫院藥物諮詢專線：26723456 轉 7034、7150。【2021/12/21 修訂】

Lixisenatide/insulin glargine 注射劑衛教單張

學名/含量	商品名	中文名	含量/劑型
Lixisenatide 50 微克/毫升 Insulin glargine 100 單位/毫升	Soliqua®	爽胰達注射劑	3 毫升/筆

8. 有胰臟炎病史的患者，應小心使用。如發生持續的嚴重腹痛，伴隨或無伴隨嘔吐，請立即回診。
9. 除了藥物治療外，同時需遵照醫師建議的飲食和運動計畫來控制血糖。

◆ 本藥可能引起的哪些副作用？

1. 如發生以下症狀時，請立即就醫

- 嚴重過敏。
- 腎功能異常：無法排尿、排尿量改變、血尿或體重大幅增加。
- 胰臟炎：嚴重胃痛、嚴重背痛或嚴重胃部不適或嘔吐。
- 低血鉀：肌肉疼痛或虛弱、肌肉痙攣或心跳異常。

2. 如以下症狀嚴重且持續時，請告知醫師

頭暈、頭痛；噁心、嘔吐、腹瀉、食慾降低；注射部位發紅、局部水腫及發癢。

3. 低血糖

低血糖可能會有以下症狀：心跳加速、冒冷汗、頭昏眼花、飢餓、手抖等症狀。

低血糖處理：

- (1)意識清醒者：立即服用 15 克醣類(方糖 3 顆或含糖飲料 120-150c.c 或一湯匙蜂蜜)，15 分鐘後再測血糖，若低於 70 請再補充一次。
- (2)意識不清者：切勿進食，立即送醫。