

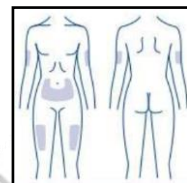
## Insulin degludec/Insulin aspart 注射劑衛教單張

學名/含量	商品名	中文名	含量/劑型
Insulin degludec 70% + Insulin aspart 30%	Ryzodeg®	諾胰得諾特筆	300 單位/3 毫升/筆

- ◆ **用途：**(一種藥可能會有許多療效，下述僅為此藥常用用途，若您的病情與下述不同，請與我們聯絡)  
適用於一歲以上罹患糖尿病病人，以改善血糖控制。

- ◆ **注射部位：**

1. 手臂外側：上臂外側中 1/3 處，請避開上臂上 1/3 及靠近手肘處注射。
2. 腹部：用拳頭將肚臍遮住，此範圍勿施打；往外約一個手掌寬的距離內注射。
3. 大腿：大腿上段外側處，請避開大腿內側(神經血管多)及腹股溝。
4. 每次注射請更換(輪換)注射部位，以降低注射部位發生脂肪代謝障礙(皮膚凹陷或增厚)和局部皮膚類澱粉沉積症(皮膚出現腫塊)的風險。
5. 不可注射於皮膚有凹陷、增厚或腫瘤處，亦不可注射於觸痛、瘀青、鱗狀、硬化、癬痕或受損處。

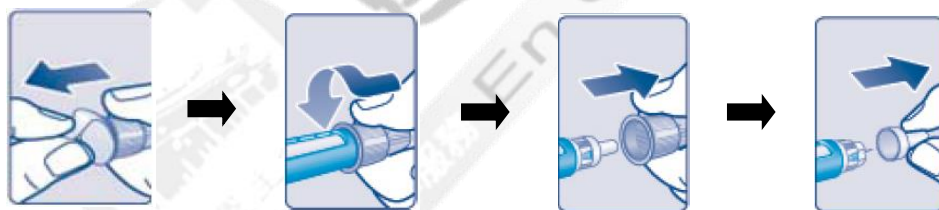


- ◆ **用量與用法：**

諾胰得諾特筆依醫生指示劑量，每天 1 次或 2 次於任何正餐時皮下注射。

**注射步驟：**

1. 用肥皂將雙手徹底洗乾淨後擦乾。
2. 拔開注射筆蓋，檢查注射液是否為澄清無色且無任何異物。如果呈現雲霧狀或有顏色，請勿使用
3. 以酒精棉消毒諾胰得諾特筆的橡皮膜處，取一支新針頭，並撕下保護片，將針頭筆直地裝到注射筆。拉開針頭外蓋，請勿丟棄外蓋。拉開針頭內蓋，並將內蓋丟棄。



4. 每次注射前都應進行測試，檢查注射筆及針頭運作正常。

旋轉劑量設定鈕至 2，針頭朝上，以手指輕彈注射筆數次以使氣泡聚集於上端，按壓給藥鈕到底，針頭出現液體即表示運作正常



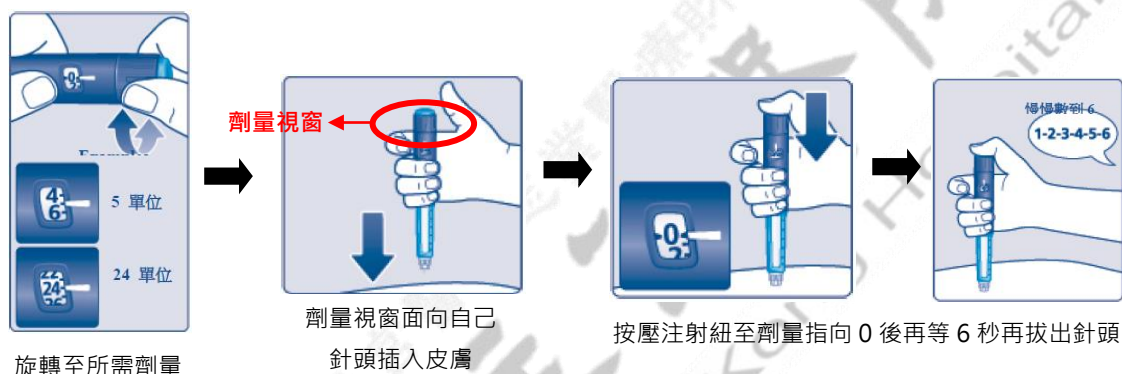
- 若無液體流出，請再重複此步驟直到液體流出，最多重複 6 次。
- 若重複 6 次後仍無液體流出，則表示針頭可能阻塞，此時請更換針頭並依上述步驟重新測試。
- 若更換針頭後仍無液體流出，則可能是注射筆故障，請更換一支新的注射筆。

藥品的資訊無法全部列出，若您有任何藥物相關的問題，請向您的醫師或藥師詢問  
恩主公醫院藥物諮詢專線：26723456 轉 7034、7150。【2022/10/26 修訂】

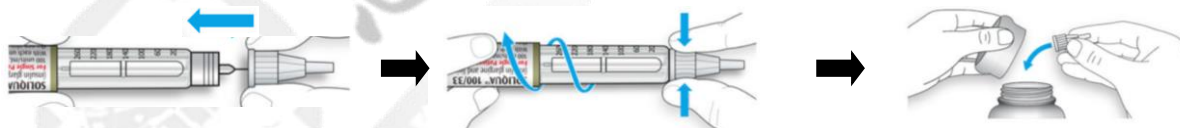
## Insulin degludec/Insulin aspart 注射劑衛教單張

學名/含量	商品名	中文名	含量/劑型
Insulin degludec 70% + Insulin aspart 30%	Ryzodeg®	諾胰得諾特筆	300 單位/3 毫升/筆

5. 旋轉所需劑量與指示線對齊，當劑量調錯時可以相反方向調回正確劑量。  
再次檢查劑量無誤時，即可準備注射。
6. 在預定注射部位，以酒精棉由內往外消毒，待酒精乾才可注射。
7. 將針頭插入皮膚，務必確認您可以看到劑量視窗。
8. 按壓注射鈕直到劑量視窗回到 0 (0 和劑量指示線對齊時可以聽到喀一聲)。
9. 當劑量視窗顯示為 0 後讓針頭停留於皮下至少 6 秒鐘。
10. 將針頭從皮膚拉出來，若出血請用棉花輕輕按壓，請勿揉注射部位。



11. 注射完畢請移除針頭。針頭套回外蓋後用力壓緊，壓注針頭外蓋最寬處，旋轉注射筆多次以移除針頭，使用過之針頭丟入防穿刺容器。



12. 注射筆套回筆蓋並妥善保存，儲存方式請見下述。

◆ **藥品儲存：**

1. 未開封：2-8°C 冷藏，可放至有效期限，若置室溫 30°C 以下未冷藏，至多存放 28 天。不可冷凍，若經冷凍則請勿使用。
2. 已開封：室溫 30°C 以下保存，可放置 28 天(4 週)。(於筆身註記開封日)
3. 旅行時不可置於身上的衣服口袋及車內或飛機行李艙中。

◆ **注意事項：**

1. 注射部位需輪換，可在同一區塊內接連注射，但注射針距間應保持一指寬。
2. 每次注射後務必取下針頭，以避免汙染、感染、藥液滲漏、針頭阻塞及不正確的劑量。
3. 用過的針頭存放在不易被穿刺的容器，並用蓋子栓緊，帶回醫院回收。
4. 治療期間可能會發生低血糖，請注意低血糖的症狀，駕駛、進行其他需要您提高警覺性的工作或活動時請小心。
5. 若忘記注射一劑諾胰得諾特筆，應於當天下一次正餐時注射，並於之後恢復原給藥時程。

藥品的資訊無法全部列出，若您有任何藥物相關的問題，請向您的醫師或藥師詢問  
恩主公醫院藥物諮詢專線：26723456 轉 7034、7150。【2022/10/26 修訂】

## Insulin degludec/Insulin aspart 注射劑衛教單張

學名/含量	商品名	中文名	含量/劑型
Insulin degludec 70% + Insulin aspart 30%	Ryzodeg®	諾胰得諾特筆	300 單位/3 毫升/筆

6. 除了藥物治療外，同時需遵照醫師建議的飲食和運動計畫來控制血糖。

### ◆ 本藥可能引起的哪些副作用？

1. 如發生以下症狀時，請立即就醫

-嚴重過敏。

-低血鉀：肌肉疼痛或虛弱、肌肉痙攣或心跳異常。

2. 如以下症狀嚴重且持續時，請告知醫師

頭痛、鼻咽炎、上呼吸道感染；注射部位發紅、局部水腫及發癢。

3. 低血糖

低血糖可能會有以下症狀：心跳加速、冒冷汗、頭昏眼花、飢餓、手抖等症狀。

低血糖處理：

(1)意識清醒者：立即服用 15 克醣類(方糖 3 顆或含糖飲料 120-150c.c 或一湯匙蜂蜜)，  
15 分鐘後再測血糖，若低於 70 請再補充一次。

(2)意識不清者：切勿進食，立即送醫。