



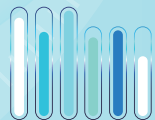
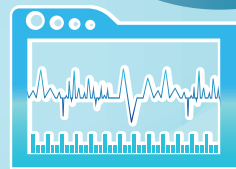
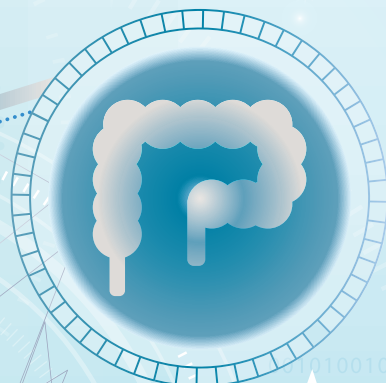
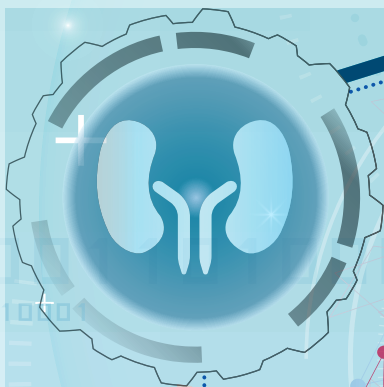
行天宮醫療志業

www.eck.org.tw

恩主公醫訊

2023年6月號 | No.322

平安人生
心境安定，
看見人生美景



● AI科技把脈 ●

● 我護理，我驕傲 ●

● 認識乾癬 ●



心境安定， 看見人生美景

黃忠臣

時值六月，氣溫升高，難免令人煩躁。中醫認為「暑熱傷心」，其實浮躁的情緒也正如一把心火，影響生活的品質，那麼，我們要如何調節，使之心平氣和呢？

先分享一則溫馨的小故事：博文最近比較忙，寫企劃案時，一邊想著要回覆電子郵件、打電話，也很在意下午的會議，不由得心浮氣躁，連帶影響了當天的工作效率。下班後，他趕緊開車去幼兒園接孩子，返家經過某個火車平交道，那閃爍的紅燈，以及警示鳴笛聲，讓工作了一天的博文更感到疲倦、焦慮，他忍不住抱怨：「我已經夠忙了，火車還針對我，每次都擋路！」

坐在安全座椅上的女兒反應卻和博文不同，她看到火車從遠方駛來，開心地說：「我最喜歡爸爸停在這裡了，愈久愈好！這樣我就可以看長長的火車，爸爸幫我，數看看有幾節！」疼愛孩子的博文只好按捺心緒，陪女兒數車箱：「一、二、三、四……」數著數著，他若有所悟，漸漸沒那麼焦躁了，也因為女兒發亮的眼、甜甜的笑，讓原本「麻煩的長龍」，變成了一輛「愛的列車」。當柵欄再次開啟，父女倆同唱〈火車快飛〉，滿載歡笑而歸。

博文因工作繁忙，感到事事不順眼，女兒純真的童言童語讓他轉換念頭，重回「此時此刻」，不再抱怨過去，也不焦慮未來，讓他發現親子共處的時光是如此美好，而孩子能夠平安、快樂，正是他努力打拚的意義。

行天宮平安心語：「保持寧靜平和的心境，才能看見幸福的風景。」現代人腳步匆促，但有時是心理性的忙碌，花了大量時間擔憂自己沒時間，未能專心處理手邊的任務，才導致效率不彰。此時，若能先將心安定下來，審慎思考事情的輕重緩急，且在每做一件事前，緩慢地深呼吸約一分鐘，覺察每次的吸氣、呼氣，專注感受身心的狀況，待平和思緒後，再投入全部身心於眼前的事項，相信更能事半功倍。

生活步調很快，心念也瞬息萬變，不變的是我們都擁有一天二十四小時，應把握當下，學著善用時間，做好每件小事，找回生命的節奏。如此安心生活，珍惜日常，並為此感動與感謝，期盼我們都能成為更好的自己，也為社會創造更多的美善，看見更美的人生風景。



恩主公醫訊 2023年6月號

CONTENTS

讀好書 · 說好話 · 行好事 · 做好人

平安人生

心境安定，看見人生美景／黃忠臣董事長

感恩同慶

3 我護理，我驕傲！—— 112年護理師體驗營／張育瑄

榮耀時刻

6 慶祝一一二年度護師節活動（下）／鄭文英

醫療百科

8 AI科技把脈，將經絡體質「數據化」—— 中醫十二經絡能量檢測儀
／張育瑄、黃綺雯

中醫專欄

10 壓力好大！如何舒壓安神？—— 談中醫減壓治療／曾怡嘉

專題企畫 定期健檢 及早治療

11 腎絞痛和上尿路結石的介紹／陳建華

12 子宮頸抹片檢查與人類乳突病毒／劉士豪

14 肺癌知多少？別小看肺癌！／吳儀庭

藥品專欄

16 尿液變色，先別驚慌—— 造成尿液變色的常見藥物／黃雅玲

健康生活

20 認識乾癬／王巧姿

24 快篩試劑知多少／蔡雅旻

社區關懷

26 淺談急診保護性個案服務—— 以婚姻暴力為例／洪維婷

健康料理DIY

28 筍片雞柳／徐沛甄

活動天地

中華民國 85 年 3 月 1 日創刊

創刊人：黃忠臣

發行人：黃信彰

ISSN 1029-6263

發行所：

行天宮醫療志業醫療財團法人 恩主公醫院

發行所在地：

237414 新北市三峽區復興路 399 號

印刷所：

中茂分色製版印刷事業股份有限公司

新北市中和區立德街 26 巷 17 弄 5 號 3 樓

中華郵政北台字第 6076 號執照登記為雜誌
交寄

索取定期郵寄，（恕不接受代訂）

請 mail：15390@km.eck.org.tw

電子版：





晚上睡不好，您通常會...

- 忽略它，習慣就好
- 找助眠保健食品試試
- 苦惱，但無能為力
- \$@%#&c%*



112年度

助您 好眠

工作坊

行天宮文教發展促進基金會與
恩主公醫院
關心您的睡眠健康，
特別規劃不同主題工作坊，
由恩主公醫院專業團隊帶領您
學習睡眠知識和練習助眠方法，
陪伴您找到適合自己的睡眠改善方案，
祝福您夜夜好眠、睡睡平安！



主題 | 與枕邊人一起安眠

講師 | 神經內科·李君右醫師、鄭亭琳心理師

時間 | 06/03 (六) 上午10:00-12:00

主題 | 向睡眠焦慮說掰掰

講師 | 精神科·王品洋醫師、魏仲琳心理師

時間 | 08/05 (六) 上午10:00-12:00

主題 | 更年期如何更好睡？

講師 | 精神科·蔡昌恆醫師、江佩瑾職能治療師

時間 | 10/21 (六) 上午10:00-12:00

招收對象 | 有失眠困擾民眾，每場次限30人，優先錄取未曾參與本工作坊的新生，額滿為止。

活動地點 | 恩主公健康學苑(臺北大學曉日樓B1)

報名方式 | 於活動日前一個月1號開放報名

◎ 網路報名

請上「行天宮五大志業網→課程活動→精神醫學睡眠工作坊」

① 電話報名

請洽(02)2672-3456分機8700、8701、8705、8718

★報名後如不克前來，務請來電取消

睡眠諮詢 | 恩主公睡眠中心(02)2672-3456分機6548

活動洽詢 | 行天宮精神醫學(02)2718-0171分機400

主辦單位 | 行天宮文教發展促進基金會·恩主公醫院



加LINE
掌握即時資訊



行天宮醫療志業醫療財團法人

恩主公醫院

SINCE 1998
25

無私奉獻 • 謙卑服務 En Chu Kong Hospital

深耕社區25載 健康幸福創未來

我護理，我驕傲！

112年護理師體驗營

撰文◎公共事務組管理師 張育瑄
照片提供◎護理部

國中畢業後的升學，是許多學生即將面臨的第一個人生選擇題，而「護理師」一職成為不少學生的升學職涯目標，因此「護理師的工作內容」也成為學生好奇並希望進一步瞭解的內容。



「從做中學」是瞭解一項事物最快的方式。護理部為了提升國中學生對於護理專業核心價值的體認與熱忱，並立定未來志向，於去年舉辦了「護理師體驗營」，備受好評，因此今年4月又再次舉辦！



此次除了實作體驗課程外，也邀請「新
生醫護管理專科學校」的校方人員來介紹，
多角度讓學生瞭解進入護理的管道與實際工
作內容。



化身小護理師 體驗護理日常

換上護理師的服裝，30名小護理師準備好了！本次體驗營的實作課程，包含了儀器介紹、石膏體驗、肌肉注射、手術室環境探索與鉛衣體驗等。

儀器介紹

學員首次以小護理師身分來到病房認識各項儀器，其中，護理師經常需要在病房中為病人測量血壓，而血壓機如何使用、數字怎麼看，也有許多「眉角」，俗話說「工欲善其事，必先利其器」，擁有好的工具，並瞭解如何使用，工作起來才能得心應手。





石膏體驗

當病人受傷或骨折須固定時，會藉由打石膏協助固定患肢，學員紛紛實際上手，親自透過雙手、雙眼體會，是所有課程中學員最感興趣的體驗。

肌肉注射

肌肉注射考驗護理師的基本功，讓許多學員印象深刻，而針頭注入後並不代表「完成」，一位學員分享：「原來打下去後，還要抽一下看有沒有回血！」令他收穫良多。



手術室環境探索與鉛衣體驗

平常看不到的手術室，在體驗活動中一次探索！從更換手術室衣物、進入手術室前的「刷手」（一種手部的消毒動作），到實際進到手術室中，探索環境與設備，並親自將器具握在手中，學員個子小小卻有真正護理師的架式，也辛苦學員穿著重達4-6公斤的鉛衣，著實是一個「重」要的經驗。

最後，小護理師彼此分享體驗心得，並順利取得「結業證書」。恩主公醫院希望透過這樣的活動，能讓學子在未來升學或人生方向上多一個選擇，點亮邁向醫護大家庭的路！





慶祝一一二年度 護師節活動 (下)

整理◎手術室護理長 鄭文英

本院為肯定基層護理師無私奉獻的精神，舉辦象徵關懷與傳承的慶祝活動，並評選與表揚院內優良護理長一位、優良護理師十八位、優良專科護理師四位，以及優良照顧服務員二位、優良助理員二位，共二十七位第一線的優良人員，感謝大家的專業盡責與貢獻付出，提供民眾優質與溫暖的服務。



優良專科護理師



· 內科 林惠雯專科護理師

從事專科護理師已多年，承蒙大家的抬愛能夠當選優良專科護理師，備感榮幸。目前承接的行政業務是新的訓練及學習，而臨床業務還是需要自我再提升，以及增加對於新知的累積。



· 外科 鍾慧敏專科護理師

很榮幸能獲得優良專科護理師這個獎項。在臨床工作多年，覺得護理師這個工作始終都是非常忙碌沉重、也是不可或缺的角色，每每看見病人健康出院，所有的辛苦都是值得的！一路上謝謝各位工作夥伴的互相幫助，未來還需要各位護理姐妹們共同攜手打拚！



· 急重症組 陳男旗專科護理師

感謝同仁的認同，很榮幸當選優良護理人員。工作多年成長許多，為了讓病人獲得更完善的照護，我會與我們優秀的護理團隊一起努力精進，扮演好自己的專業角色。粗線條的我常會思慮不周，經過學長姐指導更加提升照護品質。每一位病人的經驗和回憶，都是我的老師，謝謝！



· 婦兒科 王泳霏專科護理師

得獎是一種肯定，更是一種正向的動力！能得此殊榮，對我而言，就是最大的鼓勵，更加深我在臨床上的熱忱。謝謝長官及同事的支持與協助。謝謝大家！

優良照顧服務員



· 14病房 李國森照顧服務員

感謝許多同事把票投給我，讓我榮獲這項殊榮。一直以來，我一直認為恩主公醫院比其他醫院更加令人感受到溫暖，除了遵從五倫八德的理念之外，我常提醒自己身處服務的第一線，應該多花些心思觀察病患與家屬，使其感受到善意與溫暖。在院服務這些年，我一直以恩主公醫院的照服為榮，身為照服員造福更多人為志。



· 13病房 林曉菁照顧服務員

感謝13病房的護理師及照服員學姊們一直以來的熱心教學，讓我能不斷地精進各種醫療知識和照護技巧，以提供病人好的照護品質。也非常感謝同仁們的包容與互助合作，未來也會繼續克盡己職為病人服務，為單位盡心盡力，成為大家的優良夥伴。

優良助理員



· 供應中心 張雅雯助理員

一個因緣，我來到恩主公醫院的供應中心，轉瞬間已經過26個月圓的盈虧。時間是一個無形的容器，不斷地累積經驗。隨著時間的流動，我從對業務的一無所知，到能夠描繪出作業的輪廓，進而更純熟、更專業地落實日常運作。一步一腳印，步步踏實做，感謝同事們的肯定！



· 門診 劉素真助理員

人生的際遇很是奇妙，二度就業進入這個讓我敬畏的醫療團隊也即將屆滿12年，期間受到主管的教導和照顧，以及同事的提點和幫忙，才能在這個神聖的工作上學習到專業的知識，永存感謝。今後也將繼續保持活力努力學習，在工作崗位上有所貢獻。



AI 科技把脈， 將經絡體質數據化

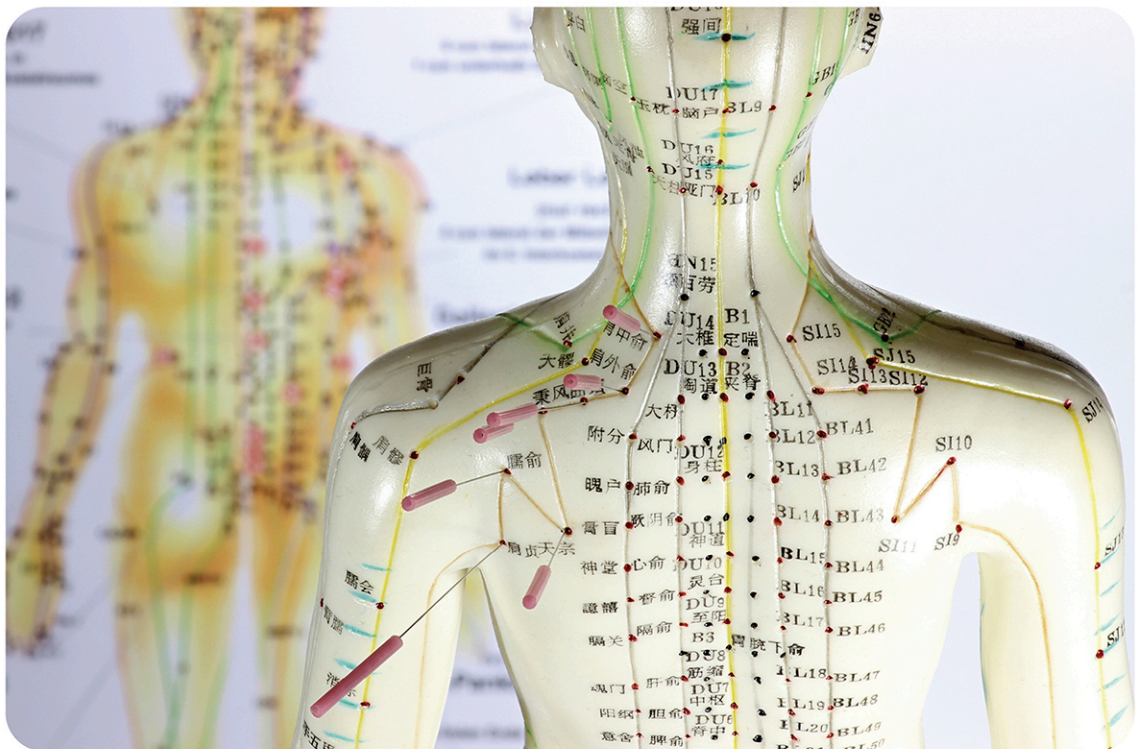
中醫十二經絡能量檢測儀

彙整◎公共事務組管理師 張育瑄
審稿◎中醫內科主治醫師 黃綺雯

「經絡所至，病症所治」，在中醫看來，十二經絡的原穴是精氣匯聚的地方，經絡的虛實，反映著人體內各種臟腑的健康狀況。

在中醫診間，中醫師利用「望、聞、問、切」四診來為病人診斷疾病，相較西醫利用超音波、X光、MRI等儀器診察，中醫治療往往帶給病人較主觀且神祕的色彩。

中醫部以持續提供優質醫療服務為目標，透過「十二經絡能量檢測儀」為民眾提供另一種輔助診斷身體疾病之選擇，只需3分鐘，即可數據化看見經絡體質與健康狀況！



什麼是經絡？

經絡是中醫經脈和絡脈的總稱，分布在頭面、軀幹、四肢，是人體聯絡、運輸和傳導的系統，也是氣血運行的主要通道，針灸的穴道也分布在經絡上。

什麼是十二經絡檢測？

十二經絡檢測運用中醫的「良導絡理論」，良導絡理論是由 1950 年代，日本中古義雄博士在病人身上進行經絡檢測時，所發現的一種生物電子測量法，他發現人體皮膚上有些點特別容易導電，將這些點連成一線就稱為「良導絡」，對比中醫針灸所使用的穴位有高度相關性，幾乎均為傳統十二經絡的原穴。

透過「十二經絡能量檢測儀」，可偵測十二經絡原穴上電流和電阻的狀態，當經絡的電阻愈高、通過的電流量就愈小，呈現出的病症就像是中醫所說的虛證，反之亦然，並運用 AI 人工智慧運算，計算出個人的能量分析圖、健康風險分析、經絡總表。中醫師透過運算出的數據、病人的經絡體質、望聞問切的判斷，將傳統的主觀判斷，轉為科學化的客觀數據。

為何建議進行十二經絡檢測？

- 一、瞭解全身整體上下、內外的氣血分布是否平衡。
- 二、瞭解十二經絡各自的氣血是否有偏虛或偏盛（虛證、實證）。
- 三、瞭解自己現在的中醫治療是否有效。
- 四、確認自身疾病的誘發因子，治療後是否已被消除。
- 五、根據檢測結果，結合望聞問切，綜合判斷體質，有助於中醫師提供體質調理建議，例如：針灸、穴位按摩、健康養生、食膳建議等。

詳細資訊可洽詢中醫內科、針傷科門診，或電洽 (02) 2672-3456 分機 6451、3118。



十二經絡檢測流程



- 1 將身上的眼鏡、金屬物品、襪子取下，並平躺於檢查床，露出四肢以利檢查。



- 2 在十二經絡原穴上執行檢測，儀器會記錄測到的能量數據，並運用 AI 人工智慧運算分析。



- 3 將個人體質以數據化呈現：能量分析圖、健康風險分析、經絡總表。



- 4 中醫師解釋說明檢查結果，並給予調理體質的建議，協助打造適合個人的專屬治療。



壓力好大！ 如何舒壓安神？

談中醫減壓治療

撰文◎中醫部針傷科主治醫師 曾怡嘉

工作、家庭、人際、對未來的擔憂、過去的辛勞回憶，這些都是常見的壓力來源。壓力鬱積在心裡，久而久之，會開始影響到身體的健康。目前已有研究報告指出，壓力可能與記憶力減退、認知學習減退、免疫力失調、心血管疾病、胃腸功能失調有關，甚至身體內分泌功能也會受壓力影響。

中醫理論將壓力所造成的不良影響，主要歸於「心」、「肝」兩種臟腑，如果壓力鬱積過久，已經進入慢性疲勞狀態的話，在治療上還要考慮對於「腎」、「元氣」的影響。

中醫主要是藉由順氣解鬱、舒壓安神、通暢氣血、恢復元氣的方式，來進行減壓治療，並且在壓力下盡量保護人體的健康。有助於舒壓安神的中醫減壓療法，主要有以下幾種：

- 一、**針刺治療**：藉由刺激穴位來改善身體氣血循環和平衡。
- 二、**艾灸治療**：經由艾的藥氣、燃艾的熱力來進行治療，具有溫通經絡、散寒除溼等療效，用以保健身體。
- 三、**中藥調理**：中醫有許多舒壓安神、通暢氣血的中藥方劑，不同的方劑針對不同的體質或症狀而使用，因此需要在中醫師的判斷下服用。

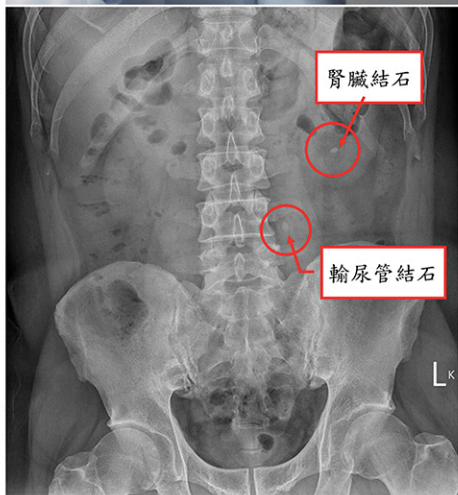
四、**雷射針灸／低能量雷射**：性質介於針刺治療和艾灸治療之間的新興療法，使用能增加細胞 ATP（三磷酸腺苷）的雷射生物光，來刺激身體穴位點進行治療，主要特色為無痛、無傷口。

以上的治療方式，依照體質、壓力影響身體程度的不同，中醫師有時會單選一種、有時會結合多種療法，進行個人化的中醫減壓治療。

除此之外，中醫對於飲食建議、作息調理也是非常重視的。中醫認為飲食與健康有密切關係，建議平時要遵循飲食宜忌，適量食用營養豐富的食物，避免暴飲暴食、油膩、刺激性的食物，如辣椒、咖啡、茶等。同時也要注意保持規律的作息時間，避免長時間空腹或過飽的狀態，並通過適度運動、轉念、做自己喜歡的舒壓休閒活動等，從源頭消除壓力，以保持良好的情緒狀態。

壓力大到覺得身心都受影響，或是心中不覺壓力，但身體很誠實地展現了壓力過大的不舒服嗎？除了需要心中減壓轉念之外，中醫減壓療法也許也可以在您的減壓之路，以及保護因壓力而受損的身體上，幫上不少忙喔！





腎絞痛和 上尿路結石的介紹

撰文◎碎石室主任／泌尿科主治醫師 陳建華

腎絞痛、膽結石痛和生產痛，號稱人生三痛。膽結石痛和生產痛可以顧名思義，但腎絞痛卻並非腎臟本身的痙攣或發炎，而是由於腎臟裡的結石掉到輸尿管中，引起輸尿管阻塞合併輸尿管痙攣而造成的絞痛。

人體的尿路系統由上至下分別是腎臟、輸尿管、膀胱和尿道。腎臟和輸尿管屬於上泌尿道，而膀胱和尿道屬於下泌尿道。所謂尿路結石（以下簡稱結石）就是人體排泄到尿路系統的礦物質和鹽類物質的結晶堆積物。最常形成結石的位置是腎臟，如果掉出腎臟滾到輸尿管，就形成所謂的輸尿管結石。



結石停留在腎臟中大多不會作怪，一旦結石滾到輸尿管就可能引起腎絞痛。腎絞痛的位置可能會在後下腰，也有可能產生轉移痛，也就是疼痛會往下延伸像插口袋一樣的位置到同側下腹，男生甚至會有陰囊睪丸疼痛，讓醫師懷疑是否有睪丸扭轉或是嵌頓性疝氣的可能性。有些病患會表現出肚子痛、噁心、嘔吐，甚至在地上打滾冒冷汗。

疼痛是一種警訊

結石阻塞輸尿管所造成的疼痛，通常不會因為某些姿勢的改變而緩解，但是有些人對疼痛的感覺忍耐力較高，以為是工作的關係造成腰痠而忽略這個痠痛，最後造成腎臟不可逆的傷害。因此會疼痛的結石似乎是種警訊，告知人體要注意這個疾病。

此外，血尿、頻尿或是解尿不順也可能是上泌尿道結石的症狀。結石因為滾動或是掉到輸尿管而磨破尿路黏膜的血管，就有可能造成血尿。有時血尿是肉眼可以看的到的，有時是鮮紅、淡紅色或是深黃色的尿液。當結石掉到輸尿管時，因為移轉痛可能刺激膀胱，因此會有頻尿，明明沒喝很多水，卻一直有尿意感，而且每次解尿的量都不多，因此就會有解尿不順的感覺。

因此當有這些症狀時，應該盡早尋求泌尿科醫師的協助，來釐清是否有尿路結石。就算這些症狀緩解了，也應該請泌尿科醫師進一步評估是否有殘存的尿路結石，以免錯失處理結石的最佳時機。



子宮頸抹片與人類乳突病毒



撰文◎病理科主任 劉士豪

子宮頸癌為婦女常見癌症之一，根據國民健康署統計，民國108年女性十大癌症標準化發生率為十萬分之7.7，排名第9位。

近年政府大力推動「六分鐘護一生」，推廣國中女生免費施打「人類乳突疫苗」，增進民眾早期篩檢、早期治療的健康觀念，使得子宮頸癌的發生率與過去相比大大降低，不僅減輕病患的身體、心理與經濟負擔，也大幅節省了後續醫療資源的使用。為何一個簡單的檢查，可以有如此重大的成效？請聽我娓娓道來。

子宮頸抹片檢查的歷史

子宮頸抹片檢查最早是在西元1928年，由希臘籍病理醫師George Papanicolaou所發明，經改良採檢與染色法沿用至今。從1940年代起，美國開始採用子宮頸抹片來篩檢子宮頸癌，至1970年代，子宮頸癌的死亡率降低了70%。目前在臺灣，國民健康署提供30歲以上婦女每年一次免費子宮頸抹片檢查，本院婦產科門診與健康中心健檢也皆提供子宮頸抹片服務，希望民眾多加利用。

子宮頸癌的成因

子宮頸癌的主要成因是人類乳突病毒感染（human papilloma virus, HPV），HPV目前發現超過一百種，主要透過性行為傳染。HPV除了會造成子宮頸癌外，還可能造成陰道癌、外陰癌、肛門癌、陰莖癌、口咽癌等。

根據統計，5-7成婦女終其一生會感染

HPV，大多數的感染可以靠體內的免疫反應自行痊癒，少部分無法痊癒的感染則可能進入癌前病變（cervical intraepithelial lesion, CIN），而高度前期病變可能於5-10年發展成子宮頸癌。

子宮頸抹片檢查則是希望在癌前病變的10年內能發現病灶，及時切除病灶處，避免日後繼續演變成子宮頸癌。

人類乳突病毒

大約有40種人類乳突病毒與子宮頸病變有關，區分為：（一）低危險型，如6、11型，主要造成尖圭溼疣（俗稱菜花）；（二）高危險型，如16、18、31、33、52、58型等，主要造成癌前病變與子宮頸癌。

目前並無抗病毒藥物治療感染。針對尖圭溼疣，可以使用除去病灶的藥膏或免疫調節藥物來增進免疫力，也可能配合病況使用冷凍治療、雷射治療與電燒切除等手術方式。而高度子宮頸癌前病變，則是由婦產科醫師進行子宮頸環切手術，將有病變的位置切除，避免日後發展為子宮頸癌。

目前已有疫苗可以預防感染，分為二價、四價與九價疫苗，價數代表可以預防幾種型別病毒的感染，例如：最新的九價疫苗可以防止6、11、16、18、31、33、45、52、58型的感染，最好在未發生性行為前的青少年時期接種效果最佳，建議接種年齡為9-45歲，男女皆可接

種。但疫苗仍無法防範所有型別的人類乳突病毒，因此即使接種疫苗，仍需定期做子宮頸抹片檢查。

子宮頸抹片檢查前的注意事項

檢查前一天避免性行為；避免陰道沖洗；避免使用塞劑；避免於經期內採檢；如果有發炎感染等狀況，最好等完成治療後再行採檢。

子宮頸抹片檢查報告

子宮頸抹片檢查報告大致可以分為正常、發炎、低度上皮病變（CIN 1）、中度上皮病變（CIN 2）與高度上皮病變（CIN 3）。在發炎疾病中偶爾可見致病微生物的感染，例如細菌性陰道炎、白色念珠菌、陰道滴蟲與放線菌等。

婦產科醫師會根據報告結果給予適當的藥物治療。低度上皮病變（圖①）大部分會自然痊癒，之後必須持續做子宮頸抹片檢查，觀察是否進展到中度或高度病變。中、高度上皮病

變（圖②）有進展為子宮頸癌的風險，需進行陰道鏡檢查並切片，若切片確診為中、高度病變，則需進行子宮頸環狀切除手術。目前可在抹片檢查的同時也做人類乳突病毒的檢測，若檢測出高危險型病毒，就需要持續抹片追蹤。

子宮頸抹片檢查的限制

子宮頸抹片檢查雖然十分簡單方便，但仍有許多判讀上的困難，例如細胞數目不夠、背景發炎太嚴重、片子固定不良等因素，可能造成偽陽性或偽陰性。目前除了傳統抹片外，液基細胞學（liquid based cytology）搭配病毒檢測可以改善檢查品質，增加判讀的敏感度。

結語

子宮頸抹片檢查是一種相當簡便且實用的篩檢方式，搭配疫苗注射與病毒檢測可以加強對子宮頸的防護，定期抹片檢查可以有效降低罹患子宮頸癌的機率。



肺癌知多少？別小看肺癌

撰文◎外科加護病房護理師 吳儀庭



根據世界衛生組織指出，肺癌位居全球癌症死亡率人數第一位，其中肺癌占男性的癌症第二位，女性則為第一位，最大的困擾是當確定診斷時，大多病患已發生轉移至其他部位而難以治癒，希望藉由以下的介紹，使得病患或家屬對肺癌有進一步的認識。

肺癌危險因子

據衛福部統計報告，造成肺癌的原因很多，包括：菸害、空氣汙染、職場（如石棉、砷）或居家環境暴露（如氡氣）、肺癌家族病史、肺部相關疾病史（如結核病、慢性阻塞性肺病病史）、煮食未使用抽油煙機等。

- 一、**抽菸**：抽菸者罹患肺癌的機率比非抽菸者高 10-15 倍，香菸中的致癌原主要是焦油，因此焦油含量愈高、肺癌發生率愈高，且研究證實二手菸也會增加肺癌的風險。
- 二、**職業特殊**：職業或工作上曝露到石棉或放射性物質、石化工業、鎘、砷、氡氣、空氣汙染、廚房油煙等，有較高罹患肺癌的危險性。
- 三、**肺部相關疾病**：如家族中曾有人罹患肺癌者，發生率較高，或罹患肺部疾病者，如：慢性呼吸道疾病、肺結核、肺部纖維化、支氣管擴張症或慢性阻塞性肺病者，發生肺癌的機率較高。
- 四、**煮菜習慣**：長期曝露烹飪油煙對於人體具有潛在的健康風險，依據過去針對臺灣非吸菸女性族群罹患肺癌之研究指出，煮食時未使用抽油煙機之女性，罹患肺癌的風險較有使用者高。

肺癌種類

肺癌是因肺部部分細胞產生異常變性，變性的肺部細胞不斷的異常增生、分裂形成特殊的腫塊，稱為腫瘤。發生於肺、氣管或支氣管的惡性腫瘤稱為肺癌，依細胞型態會有不同的病理生理變化。

肺癌病理組織學分為「非小細胞癌」和「小細胞癌」二大類，這兩種類型的癌細胞生長分化和對化學或放射治療的反應有很大的差異。「非小細胞肺癌」約占所有肺癌的 85-88%，生長及轉移速度較小細胞慢，分成鱗狀細胞癌、腺癌及大細胞癌；「小細胞肺癌」約占所有肺癌的 15-20%，生長快速，而且會很早就由淋巴或血液擴散，多半與吸菸有關。

肺癌症狀

肺癌初期通常不會有症狀，偶爾會因為接受胸部 X 光檢查而發現有肺癌，常見因腫瘤壓迫引發症狀才被發現。常見的症狀有：持續性咳嗽、咳血、胸痛、呼吸困難、杵狀指、聲音沙啞、吞嚥困難、厭食、噁心、嘔吐、虛弱、疲倦、高血鈣、肩或手臂疼痛等症狀。

肺癌診斷檢查

肺癌最常見的症狀就是「沒有症狀」。如



果有咳嗽、呼吸喘、骨頭痠痛，多半已經是晚期肺癌。因腫瘤可能長在不同的地方、有不同的型態，肺癌要做的篩檢也不是只有一項這麼簡單，但可以按照步驟一一去做，針對肺部做比較全面的檢查。肺癌通常可藉由以下檢查發現：

- 一、**痰液細胞檢查**：癌細胞可在痰液被發現、檢測敏感度不佳，痰液細胞學檢查也有機會確定病患的肺癌型態。
- 二、**胸部 X 光檢查**：利用低輻射來分析身體的組織密度，找出異常的腫塊，檢查肺部有無病灶。
- 三、**胸部電腦斷層攝影**：當胸腔 X 光呈現病灶時、需進一步做胸部電腦斷層來確定腫瘤大小、位置、數目、淋巴結腫大，以及是否有鄰近組織侵犯及遠處轉移，是肺癌分期之重要依據。
- 四、**支氣管鏡檢查**：為確定診斷肺癌的重要檢查。利用支氣管鏡經由鼻腔或口腔進入氣管、支氣管及細分支，可觀察病變處的性質和評估腫瘤侵犯氣管的程度。可進行切片、取出可疑的肺部組織進一步做細胞學或病理學檢查，來判斷是否為腫瘤或肺癌的種類。

五、**正子攝影掃描**：可瞭解是否有局部淋巴結或轉移至其他器官遠處轉移。

六、**抽血癌症指數**：透過血液檢驗腫瘤標記，可追蹤以下項目：Cyfra 21-1、CEA、CA125、CA199、SCC 與 NSE 等，現階段並不能靠抽血檢查腫瘤標記就確定有沒有肺癌，但它對追蹤病情有幫助，藉由腫瘤標記數值的變化，可以作為治療成效或病程的參考。

肺癌早期篩檢工具

目前本院有低劑量電腦斷層（LDCT）檢查，早期發現方能早期治療，國民健康署提供免費低劑量電腦斷層攝影檢查，歡迎符合條件的民眾洽詢本院胸腔內科。

免費篩檢對象（符合下列任一條件者，可每 2 年一次免費篩檢）：

- 一、**具肺癌家族史**：50-74 歲男性或 45-74 歲女性，且其父母、子女或兄弟姊妹經診斷為肺癌之民眾。若有吸菸情形，應同意接受戒菸服務。
- 二、**重度吸菸史**：50-74 歲吸菸史達 30 包／年以上，有意願戒菸或戒菸 15 年內之重度吸菸者。



尿液變色，先別驚慌

造成尿液變色的常見藥物

撰文◎藥劑科藥師 黃雅玲



藥物治療是現代醫學中有效的治療手段，透過藥物治療可以幫助病人減輕疾病症狀與提高生活品質。

人體尿液顏色暗藏著許多身體健康狀態的訊息，包含：腎臟、肝臟和泌尿系統等。尿液主要組成水、尿素、肌酸酐與其他代謝產物，由於尿液中含有尿色素（urochrome）的代謝產物，故正常的尿液顏色從淡黃色到深琥珀色不等。

尿液的顏色，除了飲食和疾病外，也可能受到藥物的影響，而藥物導致的顏色變化往往是無害的，但可能會導致有些病人過度擔心，對診斷和治療造成困難。因此，以下為大家整理出可能造成尿液變色的常見藥物，避免民眾服藥後過度驚慌。



本院常見可能造成尿液變色的藥物

尿液顏色—亮黃色

藥物學名	用途	藥品商品名	圖片
Riboflavin	補充維生素 B2	Alinamin-F50(合利他命 F50)	

尿液顏色—橘色或紅色

藥物學名	用途	藥品商品名	圖片
Chlorzoxazone	肌肉鬆弛劑	Soma(舒肌痛)	
Entacapone	帕金森氏症藥物	Comtan(諾康停)	
Ibuprofen	消炎、鎮痛	Ibuprofen(" 豐田 " 伊普)、 Ibuprofen(舒抑痛)	 
Phenytoin	抗癲癇藥	Dilantin(癲能停)	
Rifampin	抗結核藥	Rifampicin(立泛黴素)、 Rifinah(樂肺寧)	

藥物學名	用途	藥品商品名	圖片
Sennoside A+B*	瀉劑	Sennapur(清立飄)	
Sulfasalazine	抗風溼免疫藥物	Salazine(撒樂)	
Warfarin	抗凝血劑	Orfarin(歐服寧)、 Cofarin(可化凝)	

* Sennoside A+B 會使尿液呈現偏紅色（鹼性尿）或偏黃棕色（酸性尿）。

尿液顏色—棕紅色

藥物學名	用途	藥品商品名	圖片
Levodopa	帕金森氏症藥物	Madopar【250】(美道普)、 madopar HBS(美道普)	
Metronidazole	抗生素	Metrozole(妳樂淨)	
Methyldopa	降血壓	Methyldopa(脈得保)	


尿液顏色—黑色

藥物學名	用途	藥品商品名	圖片
Cotrimoxazole	抗生素	Baktar(撲菌特)	
Ferrous salts	鐵劑	La Ferrum(拿鐵)	

由於藥物引起的尿液變色，通常不會讓病人出現任何不適，而且停藥後尿液就會變回正常的顏色，因此民眾應持續服用藥物，避免因為沒有持續用藥而影響藥物治療的療效。

影響尿液變色的其他因素

除了藥物外，尿液變色也需同時考量其他可能的因素，例如：劇烈運動、水分攝取過多或過少、疾病或大量食用菠菜、火龍果、黑莓、胡蘿蔔、蘆薈等食物。

此外，長期使用消炎止痛藥物的病人應多留意自己的尿液顏色。這類型藥物有較大的胃腸道刺激性，因此可能引起潰瘍而發生血尿，使得尿液呈現偏紅色，一旦尿液變色的狀況發生，尤其還伴隨著其他不舒服的症狀，建議應立即尋求專業醫療意見與檢查。就醫時，除了告知醫師症狀、尿液顏色外，也可以主動說明尿液是否有氣味或混濁、平日的飲食及活動、目前服用的保健食品與藥品等，協助醫師更加瞭解您的身體狀況，方能對症治療，及早恢復健康。 

[參考文獻]

1. Brunzel Nancy A. (2022). Routine Urinalysis—the Physical Examination, Fundamentals of Urine and Body Fluid Analysis - E-Book. 5th ed. (pp. 71-74). Elsevier. Retrieved March 30 2023 (<https://public.ebookcentral.proquest.com/choice/PublicFullRecord.aspx?p=7044914>).
2. Annette T. McFarland and Amy Sutton Peak. (2010). Drug-Induced Discoloration of Feces and Urine. In Smith Kelly Daniel M. Riche and Nicole N, Henyan (Ed.), Clinical Drug Data. 11th ed. (pp. 1216-1221). McGraw-Hill Medical.

認識乾癬

撰文◎ 14 樓病房護理師 王巧姿

小美是個愛漂亮的女孩，但這幾個月來發現她的背後、手肘、膝蓋、小腿、指甲和頭皮的皮膚開始出現增厚的紅色斑塊。這些厚皮愈來愈多，愈來愈大，伴隨著愈來愈多的脫屑，讓她走到哪裡就掉到哪裡。周圍的人，愈來愈害怕跟她接觸，因為對疾病的不瞭解，深怕被她傳染，導致小美工作上以及與人們相處上都愈來愈尷尬……



乾癬，又稱為「銀屑病」，是一種慢性免疫疾病，會反覆發作，亦為不具傳染性的皮膚疾病，由於皮膚的免疫系統失調，導致皮膚細胞生長增加，成為厚厚的皮屑。

目前統計上男女發生率相同，在任何年齡都可能出現。在臺灣約有十萬名病患。嚴重的病人受影響的面積較大，甚至遍布全身；而有些乾癬病人雖然受影響的範圍較小，但仍嚴重影響到日常生活。

保持信心，尋求適合的療法

其實，對多數病患而言，自己的病情永遠是嚴重而有如揮之不去的夢魘。在經歷數年或是數十年的求醫過程中，不但對於經常使用的療法失去信心，甚至在遍尋祕方或名醫無效之後，最後不得不放棄對治療的希望。殊不知，除了極少數不易治療的病友外，多數的病人可在適當而安全的治療下，讓乾癬完全消失一段時間，可能是數月，甚至是一年半載。因此，專科醫師的基本信念，就是讓病患重新懷抱希望，讓皮膚上的病灶消失。

千萬不要對於乾癬的任何治療，存有無知

的恐懼。當然，任何一種療法也可能不見得有預期

的療效，但千萬不要因此

就喪失信心。因此，病患在治療的過程中，應該清楚知道自己的病情，瞭解自己正接受的療法，一旦出現任何疑問，應與你的醫師溝通，以尋求更好、更適合自己的方法。

一般而言，治療方法的選擇，因病情與醫師的判斷會略有差異，但是第一步通常選擇的是局部外用藥膏。如果沒有效果，或是因為太嚴重外無法完全治療，照光治療是第二步的選擇。而第三步則是口服的藥物。若病患不願服用藥物，或對其他療法無效，則建議接受積極的乾癬日間照護計畫。

引起乾癬的原因

乾癬的原因目前仍在研究中，牽涉多種免疫系統及皮膚系統的交互關係。雖然乾癬具有遺傳相關性，但並非 100%。當父母中一人患有乾癬時，子女發病的機率為 8.1%，而當父母二人都有乾癬時，子女的發病率增為 41%。

乾癬的誘發及惡化因子

- ◎感染：細菌或病毒感染可誘發或惡化乾癬。
鏈球菌感染可誘發雨滴狀乾癬。
- ◎壓力：壓力可誘發或惡化乾癬。
- ◎外傷：乾癬較好發於受過傷的部位，如手術縫合處。
- ◎荷爾蒙：青春期與更年期女性發生率較高，而女性懷孕時常較改善。
- ◎藥物：
 - 抗瘧疾藥：plaquenil、quinacrine、chloroquine。
 - 心臟科藥物：quinidine、inderal、ACEI。
 - 情緒安定劑：鋰鹽。
 - 抗發炎藥：indomethacin。

影響層面

皮膚／外觀

乾癬呈現邊界明顯的紅斑及銀屑，通常可臨床診斷。乾癬也常侵犯指甲及頭皮，造成困

擾。常見的5種乾癬型態：

- 尋常性乾癬。
- 雨滴狀乾癬。
- 對磨處乾癬（皺折處乾癬）。
- 膿疱型乾癬。
- 乾癬性紅皮症。

體內／共同病症

雖然主要表現於皮膚，但目前乾癬已被發現會增加其他共病症的發生。因此建議積極的治療。相關疾病如關節炎、癌症心血管疾病、肥胖、糖尿病、代謝症候群、憂鬱症、自體免疫疾病（如克隆氏症）等。

多方考量的治療選擇

乾癬有多種型態，例如頭皮、指甲、全身大範圍、膿疱、合併關節炎、妊娠時期等等。

各種不同的乾癬，有多種治療選項，還需依臨床的嚴重度、侵犯範圍及部位、病人本身原有的疾病、肝腎功能、病人時間能否配合光



療等條件，多方考量來為病人設計療程。

一般而言，若乾癬只侵犯小範圍皮膚，通常使用外用藥物來治療；當侵犯範圍較大時，可增加紫外線光療，甚至全身性口服或注射藥物。

外用藥因各種劑型、強度不同，需依各種病灶部位、嚴重程度、病人用藥習慣、是否出現副作用等情形來調整。

針對嚴重乾癬、大範圍、膿疱型、乾癬性關節炎時，則可選用口服藥或生物製劑。口服藥的考量，主要在於依照病人的身體狀況，避開重要的副作用，例如肝病病人避免使用MTX，腎病病人避免使用環孢黴素，計畫懷孕的女性避免使用口服A酸。而生物製劑需注意得過肺結核的病人可能會復發。醫師會依照病人的需求來提供治療。

常見的外部治療

局部外用治療

- **外用類固醇藥膏**：局部外用類固醇通常用來治療輕微到中度的乾癬，針對使用的部位以及需要使用的時間來決定使用的強度。臺灣的病友多半會長期過度倚賴外用類固醇，原因無他，正因為它能極快速地消除病灶，殊不知所造成的副作用往往讓病患後悔莫及。因此，當你使用高強度局部外用類固醇，務必聽從皮膚科專科醫師的指示。
- **外用得膚寧藥膏**：用來治療輕度到中度的乾癬。這種維他命D3的衍生物有較少的副作用，通常每天塗抹兩次，但一般不建議使用在臉上或者是生殖器，因為可能有些許的刺激性。與局部類固醇一起使用可以

與醫師討論。



使用保溼用品。



充足的睡眠有助於紓解壓力、預防乾癬。



加速病灶的清除以及減低刺激性。

- **外用維他命A酸藥膏**：Tazarotene 是第一個用來治療乾癬的局部A酸藥膏，一般每日使用一次。較常見的副作用是會讓皮膚變得較鮮紅，這使得乾癬看來在進步之前似乎出現惡化。為了降低皮膚變紅以及刺激性，我們建議同時使用中到高強度的局部外用類固醇。

照光治療

- **紫外線B光**：將皮膚暴露在特定波長的紫外線B光，通常用來治療中等到嚴重程度的乾癬，絕大部分的病人在每週3-5次、持續1-2個月的治療後，可以達到治療的效果。
- **感光劑加紫外線A光治療**：感光劑加照光治療又稱作PUVA，治療反應不錯且不易復發，一般較傾向用在中等或嚴重程度的病人，或是其他治療反應不佳時。接受治療時，病人應戴上防紫外線A光的眼鏡以保護眼睛。每週2-3次治療，至少需要20次以上的照光治療。

常用之口服藥物

MTX

MTX 可用以治療乾癬以及乾癬關節炎，療效極佳，但是需要密切追蹤及經常性的抽血檢查以避免副作用。MTX 不能用在懷孕或準備要生小孩的父母，在停用後尚需至少避孕12週。

Acitretin

這是最適合長期服用之口服乾癬用藥，但是對塊狀乾癬的效果不如 MTX，除非合併照光治療。使用 Acitretin 的婦女應避孕，在停藥後也至少需要 2-3 年以上。

乾癬皮膚照顧的注意事項

- 應保持恆心，持續接受治療。
- 避免皮膚受傷，因為乾癬的病灶會發生在受傷處。
- 治療感染：鏈球菌的感染會引發乾癬發病，對於常常喉嚨痛及扁桃腺發炎的人，應考慮長期使用預防性抗生素。
- 避免使用會惡化乾癬的藥物。
- 壓力控制，壓力可以在某些病人身上引發乾癬。
- 保持皮膚溼潤及去除皮屑：利用泡澡時輕輕地去除皮屑，泡澡後需要塗抹保溼用品，但要避免使用有顏色及香味的保溼用品。睡前可以使用較濃稠、油性的產品，如凡士林。
- 保持皮膚涼爽，將保溼用品放置於冰箱中，使用時可鎮靜皮膚、減低癢感。

- 居家環境保持一定的溼度，可以避免皮膚過度乾燥。
- 適量地使用局部用藥物，塗上一層薄薄的藥膏即可。
- 小心謹慎地使用外用類固醇，由於強弱不同，較弱藥效者使用於臉部等較敏感部位，強效者則適用於厚皮處如手掌、腳掌或頭皮等。
- 使用不含皂鹼及富含保溼、潤溼功能的皮膚保養品，可以避免皮膚乾燥。
- 如前述，乾癬有許多加重或誘發因子，因此患者應避免以下狀況：感染、特定藥物（如上述）、外傷／搔抓、皮膚乾燥、情緒過度起伏、睡眠作息不規律、服用免疫增強食品等。

結語

乾癬不會傳染，是可以穩定控制的慢性疾病。治療的方式十分多元，應與專業醫師討論，選擇適合自己的療法，並且做好日常保健，自然能夠降低乾癬的影響，維持良好的生活品質。





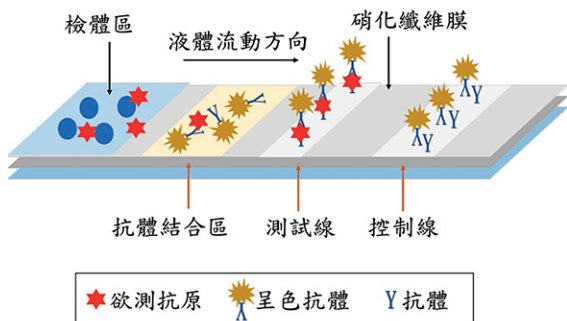
快篩試劑知多少

撰文◎檢驗科醫檢師 蔡雅曼

三年新冠疫情，歷經搶口罩、囤酒精、全國三級警戒及通報檢驗大塞車，隨著疫情趨緩，民眾生活逐步回歸正常，家用快速篩檢（快篩）試劑也成為居家常備用品，而生活中的快篩試劑又有哪些？

家用快篩試劑的原理為「側向流體免疫層析法」（Lateral flow immunochromatographic assays），利用抗原—抗體結合概念，當檢體滴入卡匣後，檢體中待測物（抗原）會與呈色抗體（乳膠、膠體金或螢光）結合，藉由毛細現象將抗原結合物帶至測試線（Test line，T線）及控制線（Control line，C線）。檢測線含有可與待測物結合的抗體，當相對應抗原通過就會呈現顏色；而控制線是確保檢體量足夠讓試劑反應，出現顏色才表示當次測試具參考價值。

側向流體免疫層析法試劑之組成



圖說：（1）檢體區：用於加入檢體；（2）結合區：包含可識別抗原的呈色抗體，此抗體已標記可呈色的膠體金／乳膠或螢光，反應後可呈現暗紅線條；（3）硝化纖維膜：利用毛細現象將抗原—抗體結合物帶至測試線及控制線。

常見種類

目前常見的家用快篩試劑有以下幾種：

- **新型冠狀病毒（SARS-CoV-2）檢測試劑**：用於檢測人體鼻咽部位是否帶有病毒核衣殼蛋白（Nucleocapsid protein），能快速找出正處於感染階段的病人，除了輔助醫師診斷外，亦可讓周遭的人做好防護措施（戴口罩、勤洗手）。
- **驗孕試劑**：當女性懷孕初期，在受精後約6-7天，胎盤會開始分泌人類絨毛膜促性腺激素（Human Chorionic Gonadotropin，簡稱hCG）的醣蛋白荷爾蒙（Glycoprotein Hormone），因hCG的濃度會隨懷孕天數不斷增加，故hCG便成為初期懷孕偵測的重要指標，而驗孕試劑就是透過檢測尿液中的hCG來判斷是否懷孕。
- **排卵試紙**：藉由檢測尿液中黃體生成素（Luteinizing Hormone，簡稱LH），這是由腦下垂體所產生的荷爾蒙，在女性體內，黃體生成素會刺激卵巢釋放卵子，當LH的分泌會上升至高峯以刺激排卵，而排卵試紙藉由檢測LH來預測排卵時間。

家用快篩試劑結果判定及其意義

	新冠病毒快篩	驗孕試劑	排卵試紙
結果判定	代表意義		
 陰性	無病毒或病毒含量低於試劑偵測極限	體內無 hCG 或 hCG 濃度太低	沒有在排卵
 陽性	病毒含量高，傳染力較高	可能為懷孕、流產或葡萄胎	準備排卵／正在排卵
 弱陽性	病毒含量較低	hCG 濃度不足，可隔週再驗或尋求醫師協助	排卵前／排卵後
 無效	重新檢測	重新檢測	重新檢測
 無效	重新檢測	重新檢測	重新檢測

快篩結果僅能代表當下身體狀態，檢測可能會有偽陽性、偽陰性情形，如對檢測結果有疑慮，仍應尋求醫療專業人士的幫助，才能掌握自身正確的生理狀態。



淺談急診保護性個案服務

以婚姻暴力為例

撰文◎社工室社工師 洪維婷



讓身體的傷獲得診療，讓心裡的傷也可被接住。

某個如常的工作天，社工師一早剛上班，便接到急診護理師來電，說有位婦女被先生毆打，請社工師前往受理家暴案件。

社工師到急診室，護理師告知社工師，婦女因被先生朝眼睛倒醋和酒，所以在沖洗眼睛，當社工師看到婦女時，首先聞到的就是濃濃的醋味，身上的衣服也因沖洗眼睛而弄得溼答答的，模樣顯得十分狼狽。

婦女小玲為外籍配偶，和先生二人同住，兒子在外地讀書，先生長期懷疑小玲有外遇，常因此對她動粗。小玲為了維持家庭完整，選擇隱忍，甚至為了讓先生安心，自己在家裝設監視器，但都無法消弭先生的疑慮，先生仍對小玲仍有極大的不信任感。

當天，因為先生又懷疑小玲帶男人回家而對小玲拳打腳踢，把小玲壓制在地上、掐她脖子，並朝她的臉和眼睛潑灑醋和酒，造成小玲頭頸部多處擦挫傷和眼睛灼傷。當小玲向社工師陳述她所遭遇到的暴力對待時，臉上混雜著沖洗的生理食鹽水，還有流淌不止的淚水，痛苦地表示不明白已退讓到這種地步了，為何還是得不到先生的信任，心裡的苦楚真的難以言喻。

社工師與小玲討論離院後有何計畫，小玲

表示不敢返家，社工師也評估小玲返家後再度受暴的機率高，且缺乏可協助的資源，因此社工師便致電「家庭暴力暨性侵害防治中心」（以下簡稱家防中心），請家防中心評估是否提供庇護安置，但小玲當下因視力有可能減損而心緒不寧，無法好好思考，甚至出現自言自語的情形，醫護人員協助施打鎮靜劑，讓小玲平靜下來。

後來，對小玲友好的兄嫂前來醫院探視小玲，家防中心也聯繫了兄嫂，討論可如何協助小玲，社工師則依職責完備家暴線上通報程序，確保小玲後續能獲得相關的處遇服務，也協助申請家暴被害人驗傷醫療補助，以減輕小玲的壓力。小玲不斷地向社工師道謝，計畫離院後先去住旅館，然後再慢慢去找租屋處，社工師告知小玲也可向家防中心尋求經濟協助。

家暴定義及服務對象

依家庭暴力防治法規定，家庭暴力指的是「家庭成員間實施身體、精神或經濟上之騷擾、控制、威脅或其他不法侵害之行為」，而家庭暴力防治法所指稱的「家庭成員」，包括下列各員及其未成年子女：

一、配偶或前配偶。



- 二、現有或曾有同居關係、家長家屬或家屬間關係者。
- 三、現為或曾為直系血親或直系姻親。
- 四、現為或曾為四親等以內之旁系血親或旁系姻親。

家暴驗傷服務流程

當被害人遭受到肢體暴力而造成身體受傷，有驗傷或醫療之需求，皆可前往公立或大型私立醫院就診，院方依法不得無故拒絕診療及開立驗傷診斷書，在本院一旦知悉為家暴案件，便照會急診社工師，提供以下協助：

- 一、協助被害人瞭解驗傷採證程序。
- 二、針對被害人目前受暴的處境進行會談和提供相關諮詢，並評估給予相關協助，例如：報案或緊急安置／庇護等。
- 三、依法通報家防中心進行後續處理。
- 四、若家中有目睹暴力之未成年兒少，也會一併通報，以提供必要之服務。
- 五、協助向家防中心申請驗傷醫療費及診斷書費之補助，被害人不必支付費用。
- 六、針對夜間或假日就診之受暴個案，社工師會於上班日時，以電話或門診關懷追蹤。

急診社工師與家暴個案

身體的傷易見，終會隨時間慢慢癒合；然而，心裡的創痛往往難以復原，常見受暴被害人的內在震驚、錯愕、不堪、難過、害怕等複雜情緒和壓力。

在家暴驗傷程序中，急診社工師的角色及功能，除了為被害人連結社政、警政等資源外，也會給予適當的情緒支持與同理，讓身陷親密關係暴力危機中的被害人，獲得安定的力量，猶如黑暗中的一盞光明。

若遭遇家庭暴力，切勿隱忍，盡速前往醫院驗傷，以保存證據，對外求助可讓自己走出家暴陰霾。而在個案最脆弱的時候，社工師定會竭盡所能、伸出援手，盼個案能獲得力量，繼續勇敢向前行。



作者介紹

洪維婷 社工室社工師

領有社工師執照，曾任忠義基金會收出養服務、立心基金會高風險家庭服務社工師，致力於個案及家庭工作。

筍片雞柳

撰文◎營養室營養師 徐沛甄

綠竹筍外表稍彎曲，形似牛角，筍殼偏黃色，盛產於夏季，肉質細嫩鮮甜，口感清脆甜美，水分十足，較無一般竹筍的苦澀味，富含膳食纖維且熱量低，還有維生素B群及少量的維生素E與鈣、鎂等微量元素，能促進腸胃蠕動、增加飽足感，有助於維持體重、血糖、血壓、血脂之穩定。

蛋白質為身體活動所需的三大營養素之一，而雞肉含有蛋白質、醣類、維生素A、維生素B群等營養素，且雞胸肉脂肪含量較低，為優質蛋白質的食物來源。

此道菜色做法簡單，綠竹筍搭配脂肪較低的雞胸肉拌炒，口感層次較為豐富，又能同時攝取優質蛋白質，除了常見的涼拌竹筍外，可作為另一個料理的選擇。+



【材料】三人份

雞胸肉150公克、綠竹筍（去殼）300公克、辣豆瓣醬10公克、醬油1湯匙、沙拉油1茶匙、新鮮辣椒少許、米酒（醃肉用）少許

【做法】

- ① 雞胸肉洗淨切薄片雞柳後，用醬油和少許米酒醃過備用。
- ② 綠竹筍去殼洗淨後切片、辣椒少許切末備用。
- ③ 起油鍋，將辣豆瓣醬和辣椒末爆香，加入筍片炒香後加水燜煮。
- ④ 待筍片煮熟後加入雞柳片與醃料炒香，大火收汁後即可盛盤。

營養成分分析 一人份

熱量(大卡)	100
蛋白質(公克)	14
脂肪(公克)	3
碳水化合物(公克)	5
膳食纖維(公克)	2

索取定期郵寄《恩主公醫訊》

《恩主公醫訊》係行天宮醫療志業恩主公醫院每月出版的公益醫學刊物，贈閱，歡迎索取。紙本版可以在行天宮台北本宮、行修宮（三峽分宮）、北投分宮、新北市三峽區恩主公醫院自行索取。

因應個人資料保護法自101年10月1日起施行，貴訂戶如不願意本院現保有貴訂戶之資料郵寄醫訊，敬請回覆告知姓名、原郵寄地址，載明不續訂，本院即刪除貴訂戶檔案資料，不再郵寄恩主公醫訊。更改郵遞地址者，亦請載明姓名、原郵寄地址、新郵寄地址。未收到回覆告知者，則視為貴訂戶同意繼續原定期郵寄。

如需回覆告知，請電郵：15390@km.eck.org.tw、電話：(02)2672-3456分機8744、郵寄：237414 新北市三峽區復興路399號社區醫學部。

二代戒菸服務

想戒菸的民眾，只要年滿18歲具健保，且每日菸量10支以上，可經本院戒菸門診評估後使用戒菸藥品，只需付掛號費。

洽詢電話：(02) 2672-3456 轉 8726

本院菸害檢舉熱線：(02) 2672-3456 轉 8102



免費癌症篩檢服務

門診大樓2樓 癌症篩檢櫃檯 上午 08:30~12:00 下午 02:00~05:00

篩檢項目	檢查對象	篩檢頻率
子宮頸癌篩檢 (子宮頸抹片檢查)	●30歲以上(含)曾有性經驗之女性。 PS:身心障礙者請出示相關證件	每年檢查一次
乳癌篩檢 (乳房X光攝影檢查)	●45~70歲女性。 ●40~44歲婦女其具二等親內之家屬曾罹患乳癌者。 PS:身心障礙者請出示相關證件	2年檢查一次
口腔癌篩檢 (口腔黏膜檢查)	●30歲以上有嚼檳榔或吸菸民眾。 ●18~29歲具原住民身分嚼檳榔民眾。	2年檢查一次
大腸癌篩檢(糞便潛血檢查)	●50~75歲。	2年檢查一次



活動詳情洽詢電話 (02) 2672-3456 轉 8707、8708

備註 ●子宮頸抹片檢查請依婦產科門診表
●若需執行乳房攝影檢查、子宮頸抹片檢查及口腔黏膜檢查者，請提早1.5小時至篩檢櫃檯報到。



—— 糖尿病共同照護網門診 ——

時間 星期一至星期五 上午08:30~12:00
星期二、星期三、星期五 下午02:00~05:00
地點 門診大樓2樓衛教室
諮詢專線 (02) 2672-3456 轉 6205、8720、8722、8724

—— 團體衛教 ——

糖尿病團體衛教 認識高尿酸血症	時間 6/15 (四) 下午02:30~03:00 地點 門診大樓2樓門診候診區
中醫 青春痘之中醫調理 ——張語庭 護理師	時間 6/05 (一) 上午10:00~10:30 地點 中山醫療大樓2樓中醫門診候診區
西醫 登革熱防治 ——蔡寧貞 感控師	時間 6/08 (四) 上午10:00~10:30 地點 門診大樓2樓門診候診區

行天宮醫療志業醫療財團法人

宗旨：秉持 恩主公五倫八德之聖訓，發揮醫德、精研醫學、提昇醫術，行濟世救人及服務社會之志業，以促進民眾身心健康。

目標：成為社區醫療與預防保健的典範。

服務理念：無私奉獻、謙卑服務。

任務：提供最優質的醫療服務與健康資訊。

策略方針：問心管理、善用資源。

願景：建立一符合社會期許之宗教醫院。



恩主公醫院

En Chu Kong Hospital



台北大學運動場地下停車場收費標準：
汽車：平日20元/H，例假日30元/H
未滿30分鐘以半小時計算
機車：以次計費，30元/次

出口 台北大學運動場地下停車場 入口
台北大學 台北大學側門

復興路

復興路459巷



往急診車道



急診

恩主公醫院

往停車場車道



恩主公醫院
社區護理室



恩主公醫院
社區醫學部

復興路367巷

大勇路

恩主公醫院
門診大樓



中山路238巷



中山路220巷



恩主公醫院
中山醫療大樓

中山路

大智路
汽車停車場

大智路

大智路停車場收費標準：
汽車：半小時10元，累積最高100元

中山路257巷

恩主公醫院
第二汽、機車
收費停車場

第二停車場收費標準：
汽車：30元/H，之後15元/0.5H
機車：以次計費，10元/次

第一停車場收費標準：
汽車：前3小時30元/H，之後40元/H
機車：以次計費，10元/次

復興醫療大樓：新北市三峽區復興路399號
中山醫療大樓：新北市三峽區中山路198號
門診大樓：新北市三峽區中山路258號

總機：(02) 2672-3456
傳真：(02) 2673-0902

人工語音專線：(02) 2671-9595
語音預約專線：(02) 8674-2345

著作權所有，未經同意，請勿轉載。