

Glycopyrronium/Formoterol Aerosphere 吸入製劑衛教單張

學名/含量	商品名	中文名	規格
Glycopyrronium 7.2 微公克+ Formoterol 5 微公克/噴	BEVESPI® Aerosphere	必肺宜氣化噴霧劑	120 噴/瓶

- ◆ **用途：**(一種藥可能會有許多療效，下述僅為此藥常用用途，若您的病情與下述不同，請與我們聯絡)
含二種支氣管擴張劑，可使支氣管擴張，改善呼吸問題，用於慢性阻塞性肺疾(COPD)病人氣流阻塞的長期維持治療。

- ◆ **用量與用法：**

請遵循醫師指示服用，切勿自行更改藥量、頻次、使用天數或突然停藥。

使用方式：

第一次使用，使用前請適當地搖晃吸入器，並直立對空按壓 1 次，之後再重複搖晃吸入器及對空按壓步驟 3 次。此時劑量顯示器會指向“120”的右方，您的吸入器已準備好使用了。

超過 7 天未使用或清潔後重新裝回啟用，使用前請重複搖晃吸入器及對空按壓步驟共 2 次。

每日使用步驟：

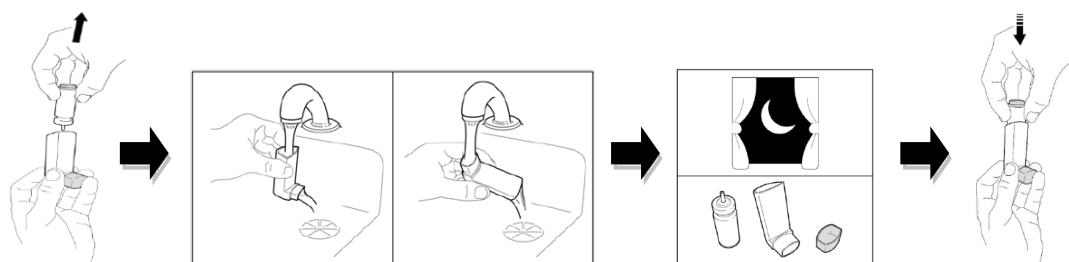
1. 移除吸嘴上的蓋子。
2. 在每次使用前適當搖晃吸入器。
3. 握住吸入器使吸嘴指向自己，在您覺得舒適的情況下用嘴巴盡可能地呼氣。
(注意：不要對著吸嘴呼氣)
4. 閉上嘴唇包覆吸嘴並且將頭微微往後傾斜，舌頭保持在吸嘴下方。
5. 當深入且緩慢呼吸的同時，按壓吸入器釋出藥液，保持穩定且深的吸氣動作。
6. 完成吸入後，將吸嘴從嘴巴移開。在您覺得舒適的情況下盡可能的止住呼吸 10 秒。之後緩緩吐氣。
7. 如果處方劑量超過 1 次，請於 30 秒至 1 分鐘後重複 2~6 步驟。
8. 用畢請立即將蓋子蓋回吸嘴。

吸入器清潔：

每週清潔吸入器一次，以避免噴嘴被殘留藥物塞住。

1. 將藥罐從吸入器取出，藥罐請勿清潔或使其受潮。
2. 將蓋子從吸嘴上取下。
3. 垂直握住吸入器在水龍頭下沖洗約 30 秒；吸入器轉向使水從吸嘴處流入約 30 秒。
4. 盡可能將吸入器甩乾。
5. 查看吸入器及吸嘴以確保殘留的藥物被徹底洗掉，若發現殘留物，請重複清潔步驟 3~5。
6. 吸入器自然風乾一夜，待其乾燥後將藥罐裝回吸入器。

(注意：勿在吸入器仍潮濕的情況下將藥罐裝回。裝回時勿大力擠壓藥罐以免藥液噴出)



該藥品的資訊無法全部列出，若您有任何藥物使用的問題，請向您的醫師或藥師詢問
恩主公醫院藥物諮詢專線：26723456 轉 7034、7150 【2023/09/05 修訂】

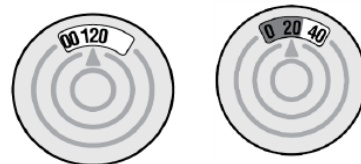
BTC00EQ25-02

Glycopyrronium/Formoterol Aerosphere 吸入製劑衛教單張

學名/含量	商品名	中文名	規格
Glycopyrronium 7.2 微公克+ Formoterol 5 微公克/噴	BEVESPI® Aerosphere	必肺宜氣化噴霧劑	120 噴/瓶

餘藥確認：

1. 劑量顯示計可顯示剩餘劑量(剩餘幾噴)。(見右圖)
2. 當指針進入刻度上的紅色區域時，代表剩餘 20 噴的藥量，此時應回診取得新的吸入劑。



◆ 藥品儲存：

1. 存放於攝氏 25 度以下之陰涼處。
2. 自鋁箔袋中取出後，僅能保存 3 個月，3 個月後未用畢請丟棄。

◆ 不宜使用此藥的情形(使用禁忌)：

1. 對本品任一成分過敏者。
2. 未使用吸入性類固醇的氣喘病人。

◆ 忘記用藥時該如何處理？

盡可能在您想起時立刻補用一個劑量，但若幾乎到了使用下一個劑量的時間，那就略去錯過的劑量並恢復到定期的用藥時間表。千萬別為了補上錯過的劑量而使用雙倍劑量。

◆ 注意事項：

1. 本藥為每日二次的維持性支氣管擴張劑，不可用於急救治療，亦不得用以緩解急性症狀。
2. 本藥可能反常性的引起支氣管痙攣，給藥後若發生喘、呼吸困難，請立即停藥就醫。
3. 用藥後可能會有口乾情形，應適時飲水及注意口腔清潔，避免蛀牙發生。
4. 對罹患嚴重心臟疾病的患者，若出現胸痛或心臟病惡化的症狀，應尋求醫師的建議。
5. 若發生眼睛疼痛或眼睛不舒服、視線模糊、因結膜充血所造成的紅眼睛而造成視覺上有光影或多彩影像、及角膜水腫可能是急性狹角性青光眼的症狀，有這些症狀請立即請教醫師。
6. 尿液滯留、前列腺肥大或膀胱頸阻塞病人請小心使用，若有尿液滯留惡化情形(排尿困難、排尿疼痛)發生，請立即請教醫師。
7. 使用本藥可能會使血糖增高，糖尿病病人應小心使用，經常監測血糖。
8. 若發生急性且快速惡化的呼吸困難時，應立即告知醫師。

◆ 本藥可能引起哪些副作用？當發生時該如何處理？

1. 如發生以下症狀時，請立即就醫

- 嚴重過敏，如呼吸或吞嚥困難，舌頭、嘴唇和臉部腫脹、蕁麻疹。
- 支氣管痙攣、喘、呼吸困難。
- 胸悶、胸痛、呼吸困難加劇。
- 快速、劇烈或不均勻的心跳。
- 眼睛疼痛、視力模糊、視覺有光暈或彩色影像

2. 如以下症狀嚴重且持續時，請告知醫師

頭暈、頭痛、噁心、嘔吐、咳嗽、咽喉炎、發音困難、心悸、精神緊張、震顫、口乾、便秘、尿液滯留、關節痛。