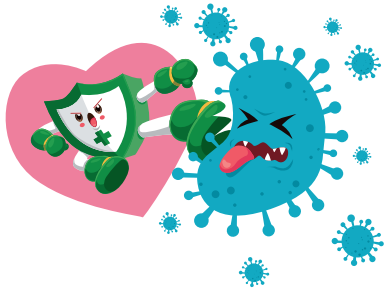


抗流感病毒藥物

撰文◎藥劑科藥師 劉任



流行性感冒（流感）是一種急性病毒性呼吸道疾病，其病毒可分為 A、B、C、D 四型，其中 A 型與 B 型可能引起大規模的季節性流行（好發於 11 月至隔年 3 月），一旦感染流感，就需要抗流感病毒藥物的治療。

流感常見的症狀如發燒、咳嗽、肌肉痠痛、倦怠、流鼻水、喉嚨痛等，感染後大多數患者 1-2 週可自行痊癒，但如果是抵抗力較差的族群如年長者、兒童及孕婦或慢性病患者，可能會有較高風險引發併發症，進而增加重症的可能；雖然說預防勝於治療，接種流感疫苗能有效降低重症的風險，但也不是百分之百不會感染，一旦我們不小心感染到流感時，抗流感病毒藥物的使用就顯得特別重要了！

抗流感病毒藥物的種類

治療流感，醫師通常會開立症狀緩解藥物，或給予抗病毒藥物治療，且抗病毒藥物應盡可能於發病後 48 小時內投予效果最好，種類包括了 M2 蛋白（M2 protein）抑制劑、神經胺酸酶（Neuraminidase）抑制劑、核酸內切酶（Endonuclease）抑制劑以及 RNA 聚合酶（RNA polymerase）抑制劑等。

M2 蛋白（M2 protein）抑制劑

- 機轉：阻斷氫離子進入病毒的 M2 蛋白離子通道，抑制病毒於細胞內複製。
- 藥物：Amantadine、Rimantadine

- 臨床使用：僅對於 A 型流感有效，但目前已經有許多具有抗藥性的病毒產生，因此，這類藥物已不適宜用來治療現今的流感。

神經胺酸酶（Neuraminidase）抑制劑

- 機轉：抑制神經胺酸酶切斷病毒與細胞的接合部位，防止已複製完成的病毒從宿主細胞中釋出，減少感染其他健康宿主細胞。
- 藥物：Oseltamivir、Zanamivir、Peramivir
- 臨床使用：目前治療主流，可用於預防與治療 A、B 型流感，約可縮短病程 1-2 天。

核酸內切酶（Endonuclease）抑制劑

- 機轉：抑制流感病毒的 Cap 依賴型核酸內切酶（Cap dependent endonuclease）破壞病毒在人體複製機制。
- 藥物：Baloxavir
- 臨床使用：可用於預防與治療 A、B 型流感，上市前臨床試驗結果與神經胺酸酶抑制劑效果相仿。

RNA 聚合酶（RNA polymerase）抑制劑

- 機轉：抑制 RNA 聚合酶而抑制病毒複製。
- 藥物：Favipiravir

- **臨床使用：**可用於治療 A、B 型流感，但一般為其他抗流感病毒藥物無效時才使用，且目前在臺灣尚未取得藥證許可，須經由疾病管制署專案進口取得。

院內流感病毒藥物—治療性給藥

Oseltamivir

- 一、商品名：Tamiflu®（克流感）、Eraflu®（易剋冒）
- 二、成分／劑量：Oseltamivir 75 mg/cap
- 三、劑型：口服膠囊劑型
- 四、用法用量：
 - （一）13 歲（含）以上兒童或成人：每天 2 次，每次 1 顆。
 - （二）1 個月 -12 歲：依體重調整劑量。
 - （三）腎功能不佳需調整劑量。
- 五、療程：5 天。
- 六、常見副作用：腸胃道副作用（噁心、嘔吐）、頭痛。

- 七、其他：為孕婦及哺乳中婦女的首選藥物。
- 八、注意事項：曾有報導孩童使用後出現精神錯亂、譫妄、幻覺等症狀，雖然發生率十分罕見，但仍建議治療期間應監測是否有不正常的行為發生。

九、口服懸浮液泡製方法：

- （一）將本次領到的所有膠囊剝開，藥粉倒出放入瓶中。
- （二）加入冷開水並緩慢振搖直至 50 毫升刻度。
- （三）每次服用前請先充分搖勻，以量杯量取 5 毫升服用，每天服用 2 次，連續服用 5 天。
- （四）其他：
 - 適用於劑量不易使用時（例如：單次劑量不足 1 顆）。
 - 如需要可在量取好的 5 毫升藥液中加入糖粉調味（不超過 1 茶匙）。
 - 泡製成懸浮液後，25°C 以下可儲存 5 天。



Zanamivir

一、商品名：Relenza®（瑞樂沙）

二、成分／劑量：Zanamivir
5 mg/dose（劑）

三、劑型：（經口）吸入性乾粉劑型

四、用法用量：

（一）5歲（含）以上兒童或成年：每天2次，每次2劑。

（二）不需依照腎功能調整劑量。

五、療程：5天。

六、常見副作用：喉嚨痛／不適、咳嗽、腹痛、頭暈。

七、注意事項：

（一）因此藥物為吸入使用，若有相關呼吸道疾病史（如慢性阻塞性肺病、氣喘等）請告知醫師以協助評估是否適用。

（二）如同時使用其他呼吸道相關吸入劑（如速效型支氣管擴張劑）時，請先使用其他吸入劑再使用瑞樂沙。

（三）忘記使用時，如距下次給藥時間大於2小時，請盡快使用，否則略過錯過的劑量並於正常時間使用下次劑量，請勿一次使用兩倍劑量。

八、瑞樂沙使用方法：

（一）移除藍色外蓋。

（二）將滑盤向外拉出，直到停下。

（三）輕壓滑盤兩側，將滑盤取出。

（四）將圓形錫箔碟片放上轉盤。

（五）將滑盤推回主體。

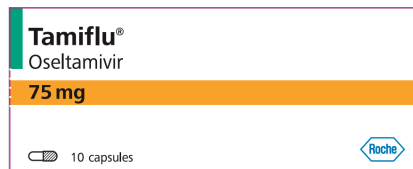
（六）吸入器維持水平位置，掀起上蓋至完全垂直以刺破藥囊。

（七）向旁（勿朝吹嘴）吐氣，將吸入劑吸嘴水平置入口中，快速地深深吸氣。

（八）閉氣5-10秒鐘後恢復正常呼吸。

（九）將滑盤拉出再推回，可以轉換到下一個藥囊，再依步驟6-8吸入第二個劑量。

（十）使用完畢用衛生紙擦拭吸嘴，並套回藍色蓋子。



Tamiflu®（克流感）



Eraflu®（易剋冒）

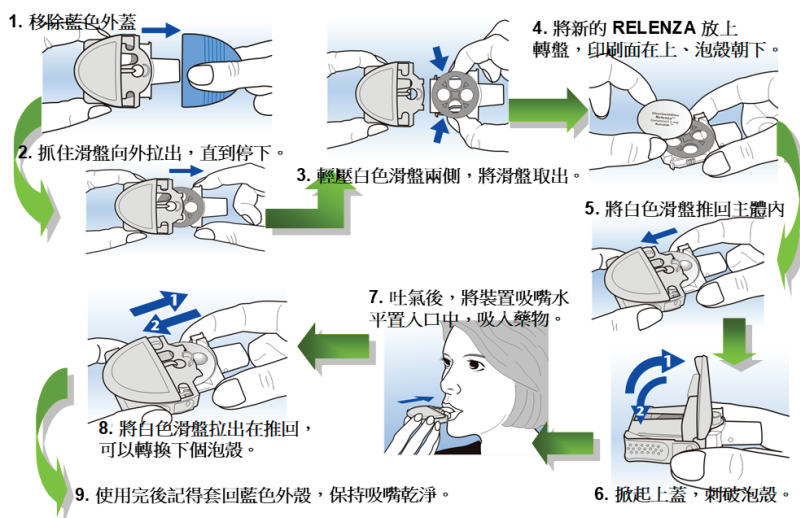


Relenza®（瑞樂沙）



Rapiacta®（瑞貝塔）

瑞樂沙 Relenza 旋達碟使用步驟



Peramivir

- 一、商品名：Rapiacta®（瑞貝塔）
- 二、成分／劑量：Peramivir 300 mg/60 ml/bag
- 三、劑型：靜脈注射劑型
- 四、用法用量：
 - （一）成人：給予 1 次，每次 300 毫克（重症者每次 600 毫克）。
 - （二）1 個月（含）以上兒童：給予 1 次，每次 10 毫克／公斤。
 - （三）腎功能不佳需調整劑量。
- 五、療程：單次給予，並依醫師評估是否有繼續投予之必要性。
- 六、常見副作用：腹瀉、便秘、失眠。

院內流感病毒藥物—預防性給藥

當群聚感染發生時，或經醫師判斷需要使用藥物之密切接觸者，可預防性投予抗病毒藥物。在藥物方面可使用 Oseltamivir 或 Zanamivir，而當用於預防性給予時每日只需使用 1 次，療程一般為 10 天或可依醫師評估風險增減。

結語

秋、冬流感旺季將至，建議保持良好的衛生習慣，並且適時接種流感疫苗，以減少感染與重症的風險，倘若出現類流感症狀如：發燒、咳嗽、肌肉痠痛、倦怠、流鼻水、喉嚨痛等，建議及早就醫診治，並依照醫師指示服用藥物，尤其抗病毒藥物切不可擅自停藥，以確保治療效果，如有相關問題或服藥後出現不良反應，可諮詢醫師、藥師或相關醫療人員。+

參考文獻：

1. 衛生福利部疾病管制署－季節性流感防治工作手冊（2022/12 修訂）
2. 衛生福利部疾病管制署－抗病毒藥劑使用說明（克流感、瑞樂沙、易剋冒、Rapiacta、Avigan）－瑞樂沙旋達碟使用步驟
3. 台灣感染症醫學會－抗流感病毒藥物使用建議（2021/3/30 修訂）
4. Avigan 英文仿單

